

24  
18  
77  
24  
89  
11

# BOLETÍN ESTADÍSTICO ECCI

Electrónico

## ***Directivas Institucionales***

Lic. Luz López de Soler  
**Presidenta Consejo Superior**  
Ing. Fernando Arturo Soler López

### ***Rector***

Ing. Paola Soler López  
**Directora Financiera**  
María Lucero Soler López  
**Directora de Apoyo Docente**

Hugo Colmenares

### ***Director de Planeación***

Ing. Luisa Hincapié Rozo

### ***Secretaria General***

Ing. José Fernando López Quintero

### ***Vicerrector de Investigación***

Ing. Carlos Mauricio Veloza Villamil

### ***Vicerrectora Académica***

Guillermo Jerez

### ***Vicerrector Administrativo***

Ing. John Jairo Motta

### ***Vicerrector Educación Abierta y a Distancia***

Adm. Segundo Martínez Aguilera

### ***Dirección de Posgrados***

## ***Decanaturas***

Ing. Carlos Mauricio Veloza Villamil

### ***Decano de la Facultad de Ingeniería***

Dra. Esperanza López de Bolívar

### ***Decana de la Facultad de Artes***

Dra. Ninfa Marina Bejarano

### ***Decana de la Facultad de Ciencias Económicas y Administrativas***

Adm. Nohora Alexandra Fonseca

### ***Directora de Proyección Social y Relaciones Interinstitucionales e Internacionales***

## ***Comité Editorial***

MsC. María Lucero Soler López  
Ing. Esp. William Castiblanco Vargas  
MsC. Jairo J. Palacios Rozo  
Dis. Cesar Rúa  
Fot. Pamela Aristizabal

## CONTENIDO

ÍNDICE DE TABLAS .....	5
ÍNDICE DE GRÁFICAS.....	7
PRESENTACIÓN.....	8
OBJETIVO GENERAL .....	9
Los Indicadores .....	9
1. GENERALIDADES DE LA INSTITUCIÓN.....	10
2. CIFRAS E INDICADORES ESTRATÉGICOS .....	14
3. CALIDAD Y DIFERENCIACIÓN.....	16
4. PRESENCIA DE LA FLEXIBILIDAD, ELECTIVIDAD Y LA INTERDISCIPLINARIEDAD .....	19
4.1 Transferencias internas.....	20
4.2 Estudiantes que se encuentran cursando doble programa.....	22
4.3 Estudiantes con más de un título de pregrado .....	24
4.4 Desempeño académico en pregrado .....	25
4.4.1 Distribución de créditos cursados en 2013-1 .....	26
4.5 Promedio Académico acumulado según programa de pregrado (2011 - 2013).....	27
4.5.1 Distribución Académica del promedio acumulado de los estudiantes en el periodo 2013 -1 .....	28
5. DOCENCIA.....	29
5.1 Profesores de planta tiempo completo equivalente según escalafón docente .....	30
5.2 Profesores de cátedra.....	31
5.3. Análisis profesoral según género .....	31
5.4 Gestión del talento humano .....	32
5.5 Formación docente .....	33
6. ESTUDIANTES.....	35
6.1 Evolución de la población estudiantil (2008 – 2013).....	36
6.2 ESTUDIANTES GRADUADOS .....	39
6.3 PRUEBAS SABER PRO .....	43
7. INVESTIGACIÓN.....	49
8. IMPACTO Y PRESENCIA EN EL ENTORNO .....	54
8.1 PROMOVER PROGRAMAS DE EDUCACIÓN CONTINUADA.....	58
9. BIENESTAR INSTITUCIONAL.....	59

10. GESTIÓN DEL TALENTO HUMANO .....	59
11. EDUCACIÓN ABIERTA Y A DISTANCIA.....	70

## ÍNDICE DE TABLAS

Tabla 1. Las mejores IES colombianas por área de conocimiento.....	15
Tabla 2. Programas con registro calificado otorgado por MEN. Sede Bogotá D.C. ....	17
Tabla 3. Programas con registro calificado otorgado por MEN. Sede Medellín.....	18
Tabla 4. Programas en extensión con registro calificado otorgado por MEN.....	18
Tabla 5. Transferencias internas entre programas de pregrado (2010 – 2013-1) .....	21
Tabla 6. Transferencias internas entre programas de pregrado (2010 – 2013-1) .....	22
Tabla 7. Estudiantes que están cursando doble programa (2011-2013).....	23
Tabla 8. Títulos otorgados a estudiantes que se gradúan de más de un programa de pregrado (2008 - 2013).....	24
Tabla 9. Promedio de créditos cursados por estudiante por semestre según programa de pregrado (2011-2013) .....	25
Tabla 10. Distribución de créditos cursados en el 2013-1 .....	26
Tabla 11. Promedio acumulado de los programas académicos desde el 2011 al 2013-1 .....	27
Tabla 12. Promedio acumulado de los programas académicos desde el 2013-1.....	28
Tabla 13. Distribución según escalafón docente (2013) .....	30
Tabla 14. Distribución profesores de cátedra (2013).....	31
Tabla 15. Docentes de planta por género (2013).....	31
Tabla 16. Docentes de cátedra por género (2013) .....	32
Tabla 17. Docentes de cátedra por género (2013) .....	32
Tabla 18. Formación Docente.....	33
Tabla 19. Índices de selección y absorción.....	37
Tabla 20. Población de graduados por nivel de formación.....	40
Tabla 21. Resultados Globales.....	43
Tabla 22. Comportamiento de los programas Técnicos en el periodo 2012.....	47
Tabla 23. Comportamiento de los programas Tecnológicos en el periodo 2012 .....	48
Tabla 24. Comportamiento de los programas Profesionales Universitarios en el periodo 2012 .....	48
Tabla 25. Productividad de investigación .....	50
Tabla 26. Estudiantes en los programas del centro de Trayectoria Profesional .....	55
Tabla 27. Estudiantes en los programas del centro de Trayectoria Profesional para el periodo 2013.....	56
Tabla 28. Convenios Institucionales .....	56
Tabla 29. Transversalidad de Proyección Social en los currículos de los programas.....	57
Tabla 30. Cursos de Educación continuada (2008 - 2011).....	58
Tabla 31. Número de personas atendidas por el servicio médico según tipo de atención solicitada (2008 - 2013).....	60
Tabla 32. Número de inscritos en cursos de deportes (2008-2013) .....	60
Tabla 33. Número de participantes en torneos internos (2009-2013).....	60
Tabla 34. Número de participantes en torneos externos (2009-2013).....	61
Tabla 35. Medallas de Honor Leidy Lisbeth Martínez. Por nivel de formación.....	62
Tabla 36. Deserción estudiantil por periodo .....	63
Tabla 37. Deserción estudiantil por periodo .....	65

Tabla 38. Crecimiento planta profesoral .....	68
Tabla 39. Formación Docente.....	69
Tabla 40. Información de los servicios educativos virtuales .....	71

## ÍNDICE DE GRÁFICAS

Gráfica 1. Crecimiento planta profesoral.....	33
Gráfica 2. Formación Docente.....	34
Gráfica 3. Evolución de la población estudiantil (2008 - 2013) .....	36
Gráfica 4. Prospectiva del crecimiento poblacional de los estudiantes .....	37
Gráfica 5. Histórico de los estudiantes graduados de la ECCI.....	39
Gráfica 6. Comportamiento de los graduados en los últimos cinco años.....	40
Gráfica 7. Comportamiento de graduados por nivel de formación .....	41
Gráfica 8. Comportamiento de graduados por nivel de formación .....	43
Gráfica 9. Razonamiento cuantitativo.....	44
Gráfica 10. Lectura crítica .....	44
Gráfica 11. Inglés.....	45
Gráfica 12. Escritura.....	45
Gráfica 13. Promedio .....	46
Gráfica 14. Estrato.....	46
Gráfica 15. Productividad de investigación.....	51
Gráfica 16. Dedicación de docentes a de investigación.....	51
Gráfica 17. Dedicación de docentes en investigación .....	52
Gráfica 18. Distribución por tipo de formación docentes investigadores.....	52
Gráfica 19. Semilleros en investigación .....	53
Gráfica 20. Crecimiento de las Prácticas Empresariales .....	55
Gráfica 21. Empresas creadas .....	57
Gráfica 22. Evaluación realizada por los estudiantes al departamento de Bienestar Institucional.....	61
Gráfica 23. Beneficios por rendimiento académico de los estudiantes.....	62
Gráfica 24. Medallas de Honor Leidy Lisbeth Martínez por nivel de formación .....	63
Gráfica 25. Tendencia de la deserción vs la retención estudiantil.....	64
Gráfica 26. Equipo de trabajo .....	64
Gráfica 27. Apoyo brindado a estudiantes.....	66
Gráfica 28. Atención de las dependencias ofrecida a los estudiantes .....	66
Gráfica 29. Crecimiento planta profesoral .....	68
Gráfica 30. Formación Docente.....	69
Gráfica 31. Cursos Virtuales .....	72
Gráfica 32. Grupos Virtuales.....	72
Gráfica 33. Docentes que han realizado los cursos virtuales.....	73
Gráfica 34. Estudiantes en curso de asignaturas virtuales.....	73

## PRESENTACIÓN

El Boletín Estadístico ECCI de la Escuela Colombiana de Carreras Industriales evidencia la evolución de los procesos institucionales por medio de cifras, indicadores, resultados y estadísticas durante los últimos cinco años y de forma particular lo relacionado con el periodo 2012 con relación a los ejes sustantivos de la educación superior; la docencia, la investigación, la proyección social y la visualización internacional.

Este boletín está dirigido a toda la comunidad ECCI y todas las entidades de educación superior y de otras actividades interesadas en conocer la información aquí consignada.

Se agradece a las unidades que aportaron en el proceso de suministro de la información para la elaboración de este boletín, al cual se puede acceder de forma electrónica en la dirección [www.ecci.edu.co](http://www.ecci.edu.co)



## OBJETIVO GENERAL

Evidenciar la evolución de los procesos institucionales de la ECCI a través del tiempo desde los cuatro ejes de la educación superior; la docencia, la investigación, la proyección social y la visualización internacional.

### Los Indicadores

Los indicadores, evidencian la fortaleza educativa de la institución. Son fundamentales en lo relativo a docencia, investigación, proyección social y visualización internacional. Se puede afirmar entonces que es imposible visualizar la gestión de una institución universitaria sin el soporte de una gran cantidad de indicadores.



# GENERALIDADES DE LA INSTITUCIÓN

# 1. GENERALIDADES DE LA INSTITUCIÓN

## 1.1 MISIÓN

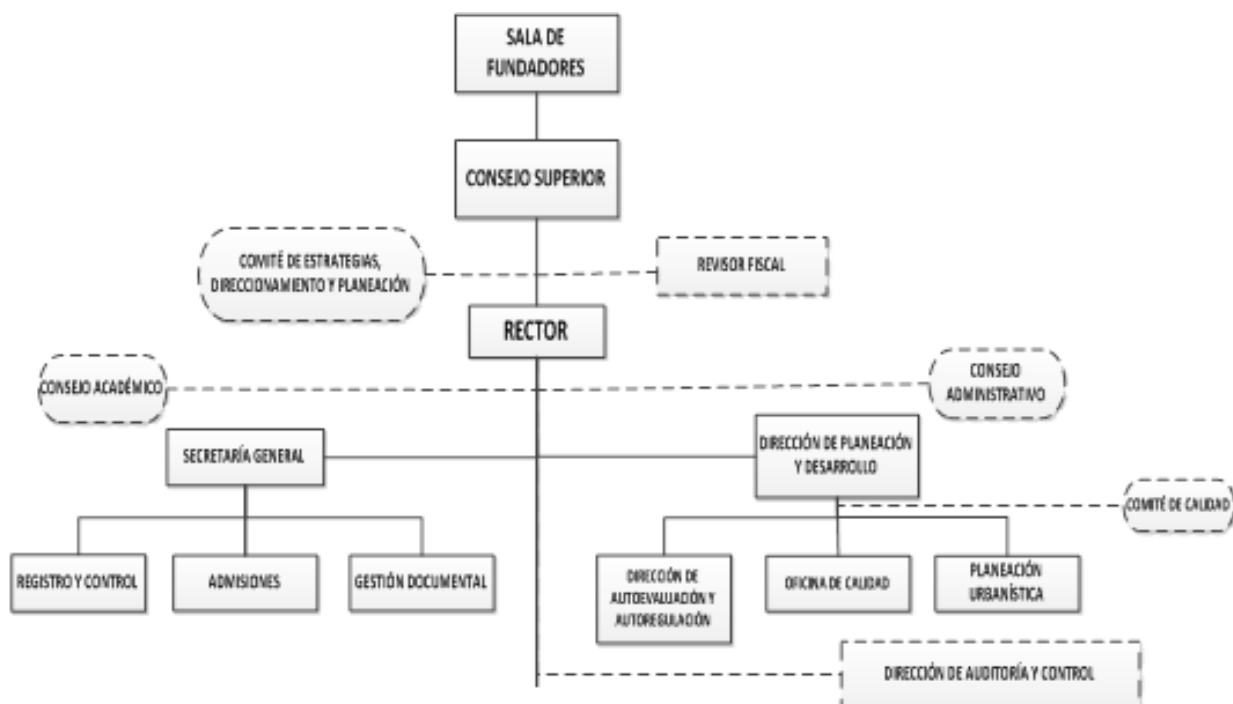
Somos una institución de Educación Superior que fundamenta su que hacer en principios de pertinencia, equidad, calidad, eficiencia y transparencia, para formar profesionales íntegros, autónomos, libres, emprendedores, con pensamiento crítico e investigativo que mediante una propuesta pedagógica interdisciplinaria y flexible, el crecimiento de sus actores y el perfeccionamiento de sus procesos, aplica y genera conocimiento para la innovación, el mejoramiento de la calidad de vida, el desarrollo social y económico del entorno local y global.

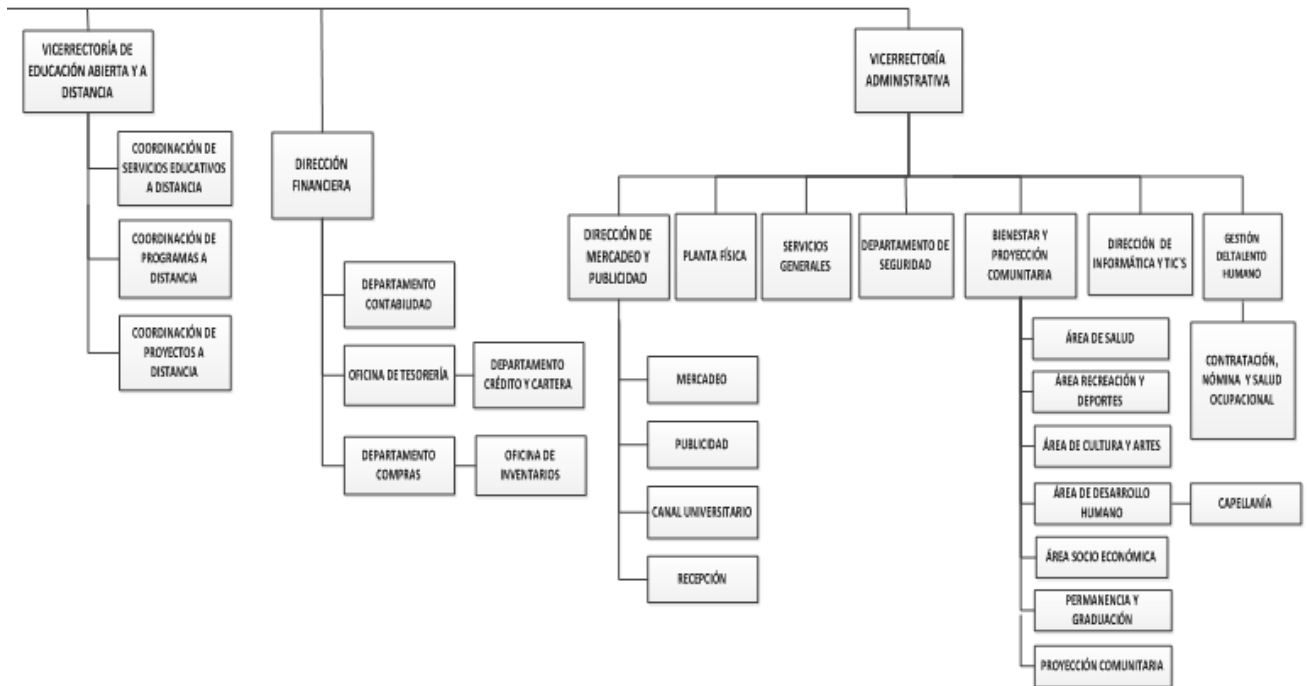
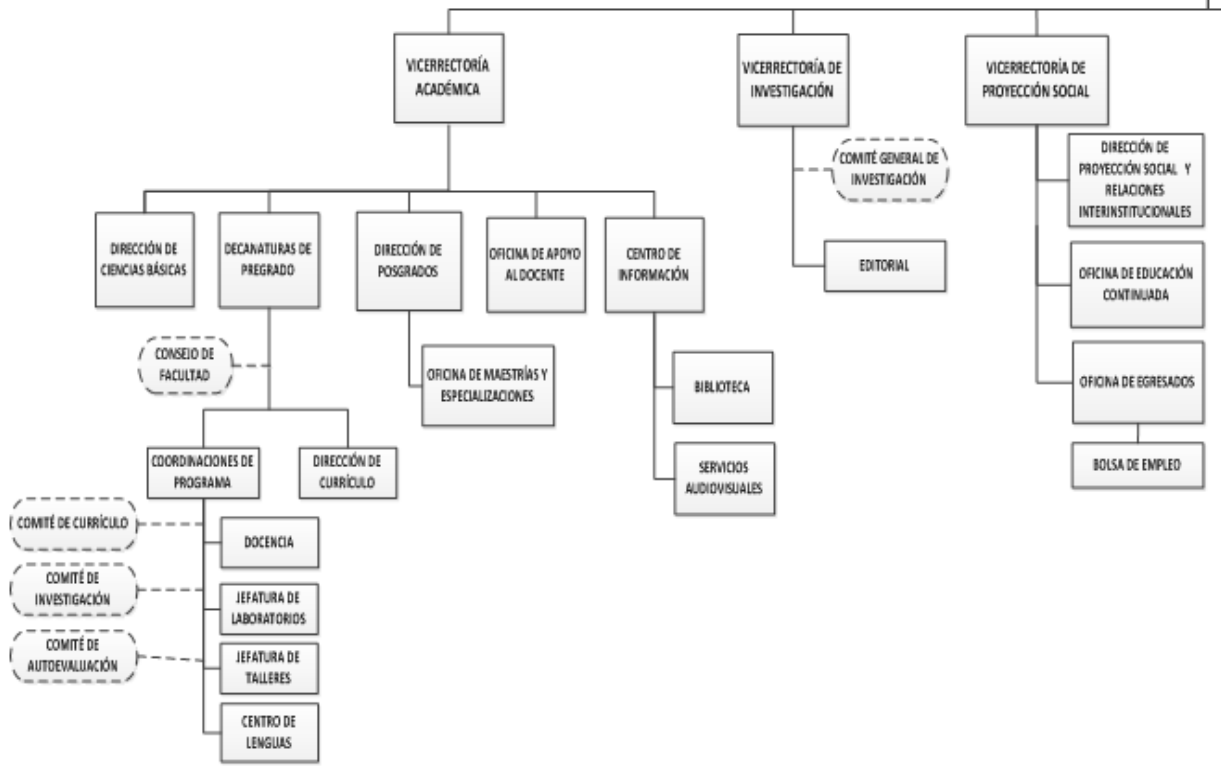
## 1.2 VISIÓN

Seremos una Universidad reconocida por su humanismo y su tecnología con criterios de universalidad en el conocimiento, con programas pertinentes y de alta calidad, líderes en principios y valores al servicio de la formación del capital humano.

## 1.3 ESTRUCTURA ACADÉMICA Y ADMINISTRATIVA DE LA INSTITUCIÓN

### Organigrama





Fuente. Of. Calidad





# CIFRAS E INDICADORES ESTRATÉGICOS

## 2. CIFRAS E INDICADORES ESTRATÉGICOS

### 2.1 Las mejores IES colombianas por área de conocimiento

Según el Observatorio de la Universidad Colombiana en informe de agosto 4 de 2013, sólo *tres instituciones universitarias (la Escuela de Ingeniería de Antioquia, la ESAP y la Escuela Colombiana de Carreras Industriales)* logran posicionarse dentro de las IES que se destacan como las mejores en el país en alguna especialidad, según la última clasificación del QS World University Rankings.

En general de las 15 IES que lograron el reconocimiento, 9 son privadas y 6 públicas.

**Tabla 1. Las mejores IES colombianas por área de conocimiento**

Puesto	Ciencias de la Computación	Ingeniería Química y afines	Ingeniería Civil	Ingeniería Eléctrica y Electrónica	Ingeniería Industrial, Mecánica y Aeronáutica
1	Andes	Nacional	Andes	Nacional	Nacional
2	Nacional	Antioquia	Nacional	Antioquia	Antioquia
3	Javeriana	Andes	Antioquia	Andes	Andes
4	Valle	Escuela Colombiana de Carreras Industriales - ECCI	Javeriana	Javeriana	Sabana
5	Antioquia	Córdoba	Valle	Valle	Córdoba

Fuente: Observatorio de la Universidad Colombiana en informe de agosto 4 de 2013





# CALIDAD Y DIFERENCIACIÓN



### 3. CALIDAD Y DIFERENCIACIÓN

#### 3.1 OFERTA DE PROGRAMAS ACADÉMICOS QUE CUMPLAN CON ESTÁNDARES NACIONALES

Programas académicos que cuentan con registro calificado otorgado por el Ministerio de Educación Nacional (MEN)

En el nivel técnico 3 programas poseen registro calificado otorgado por el MEN, en el nivel tecnológico 13 programas poseen registro calificado, en el nivel profesional universitario 14 programas y en el nivel de especialización cinco programas poseen registro calificado.

**Tabla 2. Programas con registro calificado otorgado por MEN. Sede Bogotá D.C.**

Nivel	PROGRAMA	Fecha de resolución	Resolución	SNIES	Vigencia (años)	Año													
						Antes de 2008	2008	2009	2010	2011	2012	2013	2014	2015	2016	2017	2018	2019	
Especialización	Gerencia de Mantenimiento	09/09/2010	7939	19215	7														
	Automatización Industrial	22/10/2010	10578	19218	7														
	Telecomunicaciones Inalámbricas	13/10/2011	8941	19224	7														
	Producción y Logística Internacional	07/03/2012	2411	19213	7														
	Gerencia de Ingeniería Hospitalaria	21/06/2007	3435	19220	7														
Profesional Universitario	Enfermería (Currículo Integrado)	25/01/2011	350	90992	7														
	Ingeniería Mecatrónica	16/10/2013	14525	102854	7														
	Ingeniería Electrónica	22/11/2010	10254	20026	7														
	Ingeniería Ambiental	22/11/2010	10251	20074	7														
	Ingeniería Biomédica	29/04/2011	3564	20047	7														
	Ingeniería de Plásticos	08/10/2013	13885	52100	7														
	Ingeniería Mecánica	11/05/2011	3865	20447	7														
	Ingeniería Industrial	29/04/2011	3563	20390	7														
	Ingeniería de Sistemas	06/04/2011	2824	20029	7														
	Profesional en Lenguas Modernas	26/09/2007	4151	52994	7														
	Mercadeo y Publicidad	02/10/2007	5821	53409	7														
	Contaduría Pública	27/09/2010	8539	18989	7														
	Diseño de Modas	24/07/2006	4046	52264	7														
	Comercio Internacional	13/05/2005	1654	17908	7														
Tecnológico	Tecnología en Desarrollo Informático	06/04/2011	2756	91234	7														
	Tecnología en Procesamiento de Plásticos	29/10/2013	15195	102860	7														
	Tecnología en Automatización y Robótica Industrial	16/10/2013	14531	102855	7														
	Tecnología en Gestión de Procesos Industriales	29/04/2011	3562	91283	7														
	Tecnología en Electromedicina	29/04/2011	3565	91284	7														
	Tecnología en Mecánica Automotriz	11/05/2011	3866	91320	7														
	Tecnología en Mecánica Industrial (Terminal)	16/11/2010	9905	90878	7														
	Tecnología en Mecánica Industrial (Propedéutica)	11/05/2011	3867	91319	7														
	Tecnología en Desarrollo Ambiental	26/11/2010	10401	90916	7														
	Tecnología en Soporte de Telecomunicaciones	22/11/2010	10252	90892	7														
	Tecnología en Electrónica Industrial	22/11/2010	10253	90893	7														
	Tecnología en Gestión Contable	27/09/2010	8538	90847	7														
	Tecnología en Gestión de Comercio Exterior	16/10/2012	13142	102044	7														
Técnico	Técnica Profesional en Lenguas Modernas	25/07/2007	4150	52993	7														
	Técnica Profesional en Mercadeo y Publicidad	28/12/2007	8276	53396	7														
	Técnica Profesional en Diseño de Modas con enfoque Industrial	17/07/2006	3875	16810	7														

Fuente. Of. Acreditación

En la ciudad de Medellín la ECCI cuenta con cuatro programas de nivel técnico con registro calificado otorgados por el MEN hasta el año 2019.

**Tabla 3. Programas con registro calificado otorgado por MEN. Sede Medellín**

Nivel	PROGRAMA	Fecha de resolución	Resolución	SNIES	Vigencia (años)	Año														
						Antes de 2008	2008	2009	2010	2011	2012	2013	2014	2015	2016	2017	2018	2019		
Técnico	Técnica Profesional en Comercio exterior y Negocios Internacionales	11/09/2012	11024	101939	7															
	Técnica Profesional en Mecánica Automotriz	09/08/2012	9238	101866	7															
	Técnica Profesional en Desarrollo Empresarial	28/08/2012	10242	101890	7															
	Técnica Profesional en Electrónica Industrial	28/08/2012	10241	101889	7															

Fuente. Of. Acreditación

En la ciudad de Palmira Valle se cuenta con un programa de extensión en el nivel técnico profesional con registro calificado otorgado por el MEN hasta el año 2014.

**Tabla 4. Programas en extensión con registro calificado otorgado por MEN**

Nivel	PROGRAMA	Fecha de resolución	Resolución	SNIES	Vigencia (años)	Año														
						Antes de 2008	2008	2009	2010	2011	2012	2013	2014	2015	2016	2017	2018	2019		
Técnico	Técnico Profesional en Mecánica Automotriz (Palmira Valle)	22/11/2007	7148	53228	7															

Fuente. Of. Acreditación





## PRESENCIA DE LA FLEXIBILIDAD, ELECTIVIDAD Y LA INTERDISCIPLINARIEDAD

## 4. PRESENCIA DE LA FLEXIBILIDAD, ELECTIVIDAD Y LA INTERDISCIPLINARIEDAD

Como se encuentra enunciado en el Modelo Pedagógico Curricular, los pilares en que se enmarca la educación superior en la ECCI, se fundamenta la presencia en sus programas de la flexibilidad, la electividad, la movilidad, la doble titulación y la interdisciplinariedad.

### 4.1 Transferencias internas

Las transferencias internas entre programas de pregrado para los periodos 2010 al 2013-1 se muestran en la Tabla 5.

Tecnología en Gestión de Procesos Industriales es el programa al cual llega la mayor cantidad neta de estudiantes (estudiantes que ingresan al programa menos los estudiantes que realizan transferencia hacia otros programas).



Tabla 5. Transferencias internas entre programas de pregrado (2010 – 2013-1)

Programas	2010-1			2010-2			2011-1			2011-2			2012-1			2012-2			2013-1		
	Ingresan	Salen	Neto	Ingresan	Salen	Neto	Ingresan	Salen	Neto	Ingresan	Salen	Neto	Ingresan	Salen	Neto	Ingresan	Salen	Neto	Ingresan	Salen	Neto
Ingeniería Industrial	0	0	0	0	0	0	0	0	0	0	0	0	0	0	0	0	1	-1	0	1	-1
Ingeniería de Plásticos	0	0	0	0	0	0	0	0	0	0	0	0	0	0	0	0	0	0	0	0	0
Ingeniería Ambiental	0	0	0	0	0	0	0	0	0	0	0	0	0	0	0	0	0	0	0	0	0
Ingeniería Biomédica	1	1	0	0	0	0	0	0	0	1	0	1	0	0	0	1	0	1	0	0	0
Ingeniería de Sistemas	0	0	0	1	0	1	0	1	-1	0	1	-1	0	0	0	0	1	-1	0	2	-2
Ingeniería Mecánica	0	0	0	0	1	-1	0	1	-1	0	1	-1	1	0	1	1	0	1	0	0	0
Ingeniería Electrónica	2	0	2	0	0	0	0	2	-2	0	1	-1	0	1	-1	0	2	-2	0	1	-1
Contaduría Pública	0	0	0	1	0	1	0	0	0	0	0	0	0	0	0	0	0	0	1	0	1
Comercio Internacional	0	0	0	0	0	0	0	0	0	0	0	0	0	0	0	0	0	0	0	0	0
Mercadeo y Publicidad	0	0	0	0	0	0	0	0	0	0	0	0	0	0	0	0	0	0	0	0	0
Diseño de Modas	0	0	0	0	0	0	0	0	0	0	0	0	0	0	0	0	0	0	0	0	0
Lenguas Modernas	0	0	0	0	0	0	0	0	0	0	0	0	0	0	0	0	0	0	0	0	0
Enfermería	0	0	0	0	0	0	0	0	0	0	0	0	0	0	0	0	0	0	0	0	0
Tecnología en Gestión de Procesos Industriales	0	0	0	0	0	0	0	0	0	10	0	10	14	8	6	15	5	10	16	8	8
Tecnología Profesional en Tecnología de Plásticos	0	0	0	0	0	0	0	0	0	0	0	0	0	2	-2	0	0	0	0	0	0
Tecnología en Desarrollo Ambiental	0	0	0	0	0	0	1	0	1	2	0	2	1	2	-1	2	0	2	2	0	2
Tecnología en Electromedicina	0	0	0	0	0	0	0	0	0	1	0	1	3	2	1	2	4	-2	1	5	-4
Tecnología en Desarrollo Informático	0	0	0	0	0	0	0	0	0	4	0	4	7	2	5	2	4	-2	2	2	0
Tecnología en Mecánica Industrial	0	0	0	0	0	0	3	0	3	2	0	2	3	4	-1	4	6	-2	5	4	1
Tecnología en Mecánica Automotriz	0	0	0	0	0	0	0	0	0	8	0	8	2	11	-9	4	6	-2	5	6	-1
Tecnología en Soporte de Telecomunicaciones	0	0	0	0	0	0	0	0	0	1	0	1	3	10	-7	3	7	-4	1	6	-5
Tecnología en Electrónica Industrial	0	0	0	0	0	0	0	0	0	3	2	1	3	7	-4	2	7	-5	5	5	0
Tecnología en Gestión Contable	0	0	0	0	0	0	0	0	0	8	0	8	1	1	0	4	0	4	0	0	0
Tecnología en Gestión de Comercio Exterior	0	0	0	0	0	0	0	0	0	0	0	0	8	1	7	9	1	8	1	2	-1
Técnico Profesional en Mercadeo y Publicidad	12	1	11	12	0	12	6	1	5	5	1	4	3	0	3	3	2	1	3	0	3
Técnico Profesional en Diseño de Modas con Enfoque Industrial	0	0	0	1	0	1	0	1	-1	0	0	0	0	0	0	1	3	-2	0	0	0
Técnico Profesional en Lenguas Modernas	0	2	-2	1	0	1	3	2	1	1	3	-2	3	1	2	2	6	-4	2	2	0
Técnico Profesional en Desarrollo Empresaria	18	9	9	24	10	14	17	3	14	1	10	-9									
Técnico Profesional en Plastico	1	2	-1	2	2	0	0	2	-2	0	0	0									
Técnico Profesional en Ambiental	1	1	0	0	3	-3	0	0	0	0	0	0									
Técnico Profesional en Electromedicina	1	3	-2	2	2	0	3	3	0	1	4	-3									
Técnico Profesional en Ciencias de la Computacion	0	3	-3	0	2	-2	0	2	-2	0	0	0									
Técnico Profesional en Sistemas	1	0	1	2	1	1	1	1	0	0	1	-1									
Técnico Profesional en Mecanica Industrial	10	7	3	8	11	-3	0	1	-1	0	6	-6									
Técnico Profesional en Mecanica Automotriz	7	16	-9	4	9	-5	0	10	-10	1	4	-3									
Técnico Profesional en Soporte de Telecomunicaciones	6	14	-8	8	17	-9	7	11	-4	0	13	-13									
Técnico Profesional en Electronica Industrial	2	8	-6	2	8	-6	1	9	-8	0	5	-5									
Técnico Profesional en Gestion Contable	4	0	4	2	2	0	0	1	-1	0	1	-1									
Técnico Profesional en Comercio Exterior	6	5	1	4	6	-2	9	0	9	6	2	4									
Técnico Profesional en Mercadoctenia	0	0	0	0	0	0	0	0	0	0	0	0									

Fuente. Secretaría General.

Para el primer semestre de 2013 el programa de Tecnología en Gestión de Procesos Industriales es el que más ha realizado transferencias internas con un 18% del total, seguido por los programas de Tecnología en Soportes de Telecomunicaciones y Tecnología en Mecánica Automotriz con un 14% y con un 11% se encuentran los programas de Tecnología en Electrónica Industrial y Tecnología en Electromedicina.

**Tabla 6. Transferencias internas entre programas de pregrado (2010 – 2013-1)**

Programas	Programa destino (2013-1)																	Total												
	Ingeniería Industrial	Ingeniería de Plásticos	Ingeniería Ambiental	Ingeniería Biomédica	Ingeniería de Sistemas	Ingeniería Mecánica	Ingeniería Electrónica	Contaduría Pública	Comercio Internacional	Mercadeo y Publicidad	Diseño de Modas	Lenguas Modernas	Enfermería	Tecnología en Gestión de Procesos Industriales	Tec Profesional en Tecnología de Plásticos	Tecnología en Desarrollo Ambiental	Tecnología en Electromedicina			Tecnología en Desarrollo Informático	Tecnología en Mecánica Industrial	Tecnología en Mecánica Automotriz	Tec en Soporte de Telecomunicaciones	Tecnología en Electrónica Industrial	Tecnología en Gestión Contable	Tec en Gestión de Comercio Exterior	Técnico Profesional en Mercadeo y Publicidad	Técnico Profesional en Diseño de Modas con Enfoque Industrial	Técnico Profesional en Lenguas Modernas	
Ingeniería Industrial																												1	2%	
Ingeniería de Plásticos																													0	0%
Ingeniería Ambiental																													0	0%
Ingeniería Biomédica																													0	0%
Ingeniería de Sistemas															2														2	5%
Ingeniería Mecánica																													0	0%
Ingeniería Electrónica															1														1	2%
Contaduría Pública																													0	0%
Comercio Internacional																													0	0%
Mercadeo y Publicidad																													0	0%
Diseño de Modas																													0	0%
Lenguas Modernas																													0	0%
Enfermería																													0	0%
Tec en Gestión de Procesos Industriales									1									1	1	2	1						2	8	18%	
Tec Prof Tecnología de Plásticos																													0	0%
Tecnología en Desarrollo Ambiental																													0	0%
Tecnología en Electromedicina															2	1						1	1					5	11%	
Tecnología en Desarrollo Informático															2														2	5%
Tecnología en Mecánica Industrial															3							1						4	9%	
Tecnología en Mecánica Automotriz															1	1						1						6	14%	
Tec en Soporte de Telecomunicaciones															3		1	1					1					6	14%	
Tecnología en Electrónica Industrial															2							1	2					5	11%	
Tecnología en Gestión Contable																													0	0%
Tec en Gestión de Comercio Exterior																										1		2	5%	
Téc Prof. en Mercadeo y Publicidad																													0	0%
Téc Diseño de Modas con Enfoque Industrial																													0	0%
Técnico Profesional en Lenguas Modernas																										2		2	5%	
<b>Total</b>	0	0	0	0	0	0	0	1	0	0	0	0	0	16	0	2	1	2	5	5	1	5	0	1	3	0	2	44		
	0%	0%	0%	0%	0%	0%	0%	2%	0%	0%	0%	0%	0%	36%	0%	5%	2%	5%	11%	11%	2%	11%	0%	2%	7%	0%	5%			

Fuente. Secretaría General.

#### 4.2 Estudiantes que se encuentran cursando doble programa

En la Tabla 7 se observa durante los últimos tres años el comportamiento de los estudiantes que realizan doble programa en los distintos niveles de formación.



Tabla 7. Estudiantes que están cursando doble programa (2011-2013)

Programas	2011			2012			2013-1	
	I sem	II sem	Neto	I sem	II sem	Neto	I sem	Neto
Ingeniería Industrial								
Ingeniería de Plásticos								
Ingeniería Ambiental								
Ingeniería Biomédica								
Ingeniería de Sistemas								
Ingeniería Mecánica					1	1		
Ingeniería Electrónica								
Contaduría Pública								
Comercio Internacinal								
Mercadeo y Publicidad								
Diseño de Modas								
Lenguas Modernas								
Enfermería								
Tecnología en Gestión de Procesos Industriales							1	1
Tecnología Profesional en Tecnología de Plásticos								
Tecnología en Desarrollo Ambiental								
Tecnología en Electromedicina							1	1
Tecnología en Desarrollo Informático								
Tecnología en Mecánica Industrial								
Tecnología en Mecánica Automotriz				1	2	3		
Tecnología en Soporte de Telecomunicaciones								
Tecnología en Electrónica Industrial				1	1	2		
Tecnología en Gestión Contable								
Tecnología en Gestión de Comercio Exterior				1	1	2		
Técnico Profesional en Mercadeo y Publicidad								
Técnico Profesional en Diseño de Modas con Enfoque Industrial								
Técnico Profesional en Lenguas Modernas					2	2		
Técnico Profesional en Desarrollo Empresaria								
Técnico Profesional en Plastico								
Técnico Profesional en Ambiental								
Técnico Profesional en Electromedicina								
Técnico Profesional en Ciencias de la Computacion	1		1					
Técnico Profesional en Sistemas								
Técnico Profesional en Mecanica Industrial								
Técnico Profesional en Mecanica Automotriz	1		1	1		1		
Técnico Profesional en Soporte de Telecomunicaciones	3		3					
Técnico Profesional en Electronica Industrial								
Técnico Profesional en Gestion Contable								
Técnico Profesional en Comercio Exterior								
Técnico Profesional en Mercadoctenia								

Fuente. Secretaría General.





#### 4.4 Desempeño académico en pregrado

Para el periodo comprendido entre 2011 y 2013-1 se muestra el comportamiento de la carga académica de los estudiantes medida en créditos cursados al finalizar cada semestre de sus correspondientes programas académicos.

**Tabla 9. Promedio de créditos cursados por estudiante por semestre según programa de pregrado (2011-2013)**

Programas	Periodo	2011-1	2011-2	2012-1	2012-2	2013-1
Ingeniería Industrial		17	18	21	20	20
Ingeniería de Plásticos		17	17	21	19	24
Ingeniería Ambiental		51	23	24	25	23
Ingeniería Biomédica		34	20	21	24	26
Ingeniería de Sistemas		28	26	24	23	20
Ingeniería Mecánica		17	14	15	23	18
Ingeniería Electrónica		20	17	17	17	16
Contaduría Pública		32	17	20	17	17
Comercio Internacinal		30	17	17	19	16
Mercadeo y Publicidad		24	16	23	17	16
Diseño de Modas		22	19	22	18	16
Lenguas Modernas		19	16	13	22	15
Enfermería			20	20	19	19
Tecnología en Gestión de Procesos Industriales		21	20	20	20	24
Tecnología Profesional en Tecnología de Plásticos		15	17	14	14	15
Tecnología en Desarrollo Ambiental		28	19	18	18	19
Tecnología en Electromedicina		47	18	23	18	18
Tecnología en Desarrollo Informático		38	17	18	18	18
Tecnología en Mecánica Industrial		30	16	16	18	18
Tecnología en Mecánica Automotriz		18	17	17	17	18
Tecnología en Soporte de Telecomunicaciones		20	15	16	19	18
Tecnología en Electrónica Industrial		19	18	17	17	18
Tecnología en Gestión Contable		28	18	19	18	19
Técnico Profesional en Mercadeo y Publicidad		16	15	14	14	14
Técnico Profesional en Diseño de Modas con Enfoque Industrial		16	16	17	16	16
Técnico Profesional en Lenguas Modernas		34	15	15	15	15

Fuente. Secretaría General

#### 4.4.1 Distribución de créditos cursados en 2013-1

En la Tabla 10 se presenta la distribución de los créditos cursados por los estudiantes para el segundo semestre de 2011. El 80% de la población finalizó el semestre con una carga igual o superior a 15 créditos.

**Tabla 10. Distribución de créditos cursados en el 2013-1**

Programas	Período	Menor a 5	Mayor o igual a 5 y menor a 9	Mayor o igual a 9 y menor a 12	Mayor o igual a 12 y menor a 15	Mayor o igual a 15 y menor a 18	Mayor o igual a 18 y menor a 20	Mayor a 20
Ingeniería Industrial		1%	3%	5%	4%	8%	12%	65%
Ingeniería de Plásticos		0%	0%	0%	0%	0%	70%	30%
Ingeniería Ambiental		2%	2%	7%	8%	10%	48%	24%
Ingeniería Biomédica		3%	4%	14%	7%	15%	39%	18%
Ingeniería de Sistemas		1%	1%	5%	4%	41%	38%	10%
Ingeniería Mecánica		3%	5%	10%	15%	17%	41%	10%
Ingeniería Electrónica		5%	6%	17%	12%	33%	22%	5%
Contaduría Pública		1%	0%	0%	7%	82%	8%	2%
Comercio Internacinal		1%	1%	2%	8%	81%	6%	2%
Mercadeo y Publicidad		1%	4%	6%	2%	33%	54%	0%
Diseño de Modas		2%	8%	2%	4%	76%	6%	2%
Lenguas Modernas		7%	7%	11%	15%	46%	11%	4%
Enfermería		0%	0%	10%	4%	6%	2%	79%
Tecnología en Gestión de Procesos Industriales		1%	2%	3%	6%	3%	10%	74%
Tecnología Profesional en Tecnología de Plásticos		7%	8%	13%	25%	33%	8%	5%
Tecnología en Desarrollo Ambiental		1%	2%	2%	3%	5%	76%	10%
Tecnología en Electromedicina		3%	2%	5%	5%	11%	64%	10%
Tecnología en Desarrollo Informático		3%	1%	5%	9%	26%	51%	6%
Tecnología en Mecánica Industrial		5%	6%	10%	14%	30%	25%	10%
Tecnología en Mecánica Automotriz		5%	5%	7%	11%	37%	26%	9%
Tecnología en Soporte de Telecomunicaciones		2%	6%	9%	12%	35%	27%	9%
Tecnología en Electrónica Industrial		3%	3%	7%	10%	41%	30%	6%
Tecnología en Gestión Contable		1%	1%	4%	2%	7%	68%	17%
Tecnología en Gestión de Comercio Exterior		0%	0%	2%	0%	2%	95%	0%
Técnico Profesional en Mercadeo y Publicidad		6%	4%	6%	13%	66%	5%	1%
Técnico Profesional en Diseño de Modas con Enfoque Industrial		4%	4%	3%	2%	67%	21%	0%
Técnico Profesional en Lenguas Modernas		4%	2%	5%	5%	83%	0%	1%

Fuente. Secretaría General

#### 4.5 Promedio Académico acumulado según programa de pregrado (2011 - 2013)

En la Tabla 11 se puede encontrar la información del promedio acumulado entre el periodo 2011 y 2013-1 de los programas académicos de la Institución.

**Tabla 11. Promedio Académico ponderado en una escala de 1 a 5 acumulado de los programas académicos desde el 2011 al 2013-1**

Programas	Periodo	2011-1	2011-2	2012-1	2012-2	2013-1
Ingeniería de Plásticos		3,88	4,04	3,26	2,85	3,1
Ingeniería Ambiental		3,78	3,79	3,91	3,83	3,82
Ingeniería Biomédica		3,79	3,72	3,67	3,81	3,62
Ingeniería de Sistemas		3,88	3,73	3,88	3,96	3,87
Ingeniería Mecánica		3,36	3,31	3,38	3,65	3,65
Ingeniería Electrónica		3,35	3,51	3,56	3,48	3,51
Contaduría Pública		3,79	3,86	3,96	3,97	3,86
Comercio Internacinal		3,99	3,79	3,88	3,93	3,91
Mercadeo y Publicidad		4,16	4,23	3,82	3,98	3,9
Diseño de Modas		3,87	3,93	4	4	3,92
Lenguas Modernas		3,9	3,89	3,89	3,98	3,89
Enfermería			2,74	3,61	3,66	3,63
Tecnología en Gestión de Procesos Industriales		3,85	3,3	3,28	3,3	3,38
Tecnología Profesional en Tecnología de Plásticos		3,26	3,42	3,59	3,33	3,04
Tecnología en Desarrollo Ambiental		3,38	3,61	3,55	3,36	3,37
Tecnología en Electromedicina		3,9	3,15	3,26	3,09	3,21
Tecnología en Desarrollo Informático		3,75	3,37	3,27	3,24	3,29
Tecnología en Mecánica Industrial		3,98	3,22	3,18	3,12	3,39
Tecnología en Mecánica Automotriz		3,84	2,8	3,03	3	3,11
Tecnología en Soporte de Telecomunicaciones		2,55	2,97	3,13	3,09	3,01
Tecnología en Electrónica Industrial		2,85	3,18	2,97	3,16	2,96
Tecnología en Gestión Contable		3,75	3,56	3,58	3,66	3,49
Técnico Profesional en Mercadeo y Publicidad		3,43	3,39	3,52	3,44	3,59
Técnico Profesional en Diseño de Modas con Enfoque Industrial		3,61	3,79	3,76	3,81	3,77
Técnico Profesional en Lenguas Modernas		3,78	3,62	3,68	3,85	3,77

Fuente. Secretaría General



#### 4.5.1 Distribución Académica del promedio acumulado de los estudiantes en el periodo 2013 -1

En la Tabla 12 se aprecia la distribución del promedio acumulado de los estudiantes de pregrado al finalizar el primer semestre de 2013. El 17% de los estudiantes finalizó el semestre con un promedio acumulado inferior a 3,3, el 44% con un promedio entre 3,3 y 3,9, un 28% con un promedio acumulado entre 3,9 y 4,5 y un 2% con promedio superior a 4,5.

**Tabla 12. Promedio acumulado de los programas académicos desde el 2013-1**

Programas	Promedio	Menor a 3,0	Mayor o igual a 3,0 y menor a 3,3	Mayor o igual a 3,3 y menor a 3,6	Mayor o igual a 3,6 y menor a 3,9	Mayor o igual a 3,9 y menor a 4,2	Mayor o igual a 4,2 y menor a 4,5	Mayor o igual a 4,5
Ingeniería Industrial		4%	4%	12%	29%	33%	15%	4%
Ingeniería de Plásticos		50%	0%	30%	20%	0%	0%	0%
Ingeniería Ambiental		2%	2%	16%	32%	34%	13%	1%
Ingeniería Biomédica		14%	8%	15%	27%	25%	10%	1%
Ingeniería de Sistemas		2%	5%	11%	30%	33%	15%	5%
Ingeniería Mecánica		6%	8%	24%	31%	23%	7%	1%
Ingeniería Electrónica		12%	12%	24%	25%	18%	6%	2%
Contaduría Pública		2%	2%	12%	33%	36%	16%	0%
Comercio Internacinal		2%	3%	9%	29%	40%	17%	1%
Mercadeo y Publicidad		2%	2%	8%	34%	33%	17%	4%
Diseño de Modas		6%	0%	12%	18%	27%	27%	10%
Lenguas Modernas		0%	4%	20%	30%	28%	11%	7%
Enfermería		11%	4%	15%	44%	19%	7%	0%
Tecnología en Gestión de Procesos Industriales		18%	12%	22%	28%	14%	5%	1%
Tecnología Profesional en Tecnología de Plásticos		33%	8%	17%	22%	17%	2%	2%
Tecnología en Desarrollo Ambiental		18%	13%	25%	26%	13%	5%	1%
Tecnología en Electromedicina		29%	18%	17%	18%	11%	6%	2%
Tecnología en Desarrollo Infomático		24%	10%	15%	21%	20%	7%	3%
Tecnología en Mecánica Industrial		18%	14%	21%	28%	12%	6%	1%
Tecnología en Mecánica Automotriz		30%	17%	24%	19%	7%	2%	0,4%
Tecnología en Soporte de Telecomunicaciones		37%	17%	15%	14%	11%	6%	1%
Tecnología en Electrónica Industrial		41%	13%	17%	14%	7%	7%	1%
Tecnología en Gestión Contable		17%	7%	14%	30%	19%	11%	2%
Tecnología en Gestión de Comercio Exterior		14%	10%	14%	31%	18%	11%	2%
TécnicoProfesional en Mercadeo y Publicidad		14%	8%	14%	24%	28%	11%	2%
TécnicoProfesional en Diseño de Modas con Enfoque Industrial		11%	5%	15%	19%	22%	23%	5%
Técnico Profesional en Lenguas Modernas		10%	5%	11%	17%	25%	23%	9%

Fuente. Secretaría General



# DOCENCIA

## 5. DOCENCIA

Siendo la docencia uno de los ejes sustantivos de la educación superior, en las Tablas 13, 14, 15 y 16 se enuncia la evolución de los profesores, su género y escalafón obtenido.

### 5.1 Profesores de planta tiempo completo equivalente según escalafón docente

Para el periodo 2013 se aprecia que el 42% de la planta docente corresponde al escalafón de asistente y un 29% corresponde al escalafón de agregado y un 14 % corresponde al escalafón de asociado 1, al igual que auxiliar.

**Tabla 13. Distribución según escalafón docente (2013)**

Coordinación \ Escalafón	Asociado 2	Asociado 1	Asistente	Agregado	Auxiliar
Ingeniería Industrial		3	4	8	5
Ingeniería de Plásticos		1			
Ingeniería Ambiental		2	2	4	4
Ingeniería Biomédica			4	1	
Ingeniería de Sistemas		1	6	2	
Ingeniería Mecánica		3	6	4	
Ingeniería Electrónica	1	1	11		
Contaduría Pública		1	1	3	
Comercio Internacinal		1	4	4	
Mercadeo y Publicidad		2	2	1	2
Diseño de Modas				3	
Lenguas Modernas			3	1	4
Enfermería			1		

Fuente. Gestión de Talento Humano



## 5.2 Profesores de cátedra

Para el periodo 2013 la Institución cuenta con 512 docentes de cátedra, de los cuales la coordinación de Ingeniería Mecánica cuenta con 104 docentes y le sigue la coordinación de Ingeniería Industrial con 84 docentes.

**Tabla 14. Distribución profesores de cátedra (2013)**

Coordinación	2013
Ingeniería Industrial	85
Ingeniería de Plásticos	7
Ingeniería Ambiental	42
Ingeniería Biomédica	19
Ingeniería de Sistemas	39
Ingeniería Mecánica	104
Ingeniería Electrónica	42
Contaduría Pública	18
Comercio Internacinal	39
Mercadeo y Publicidad	32
Diseño de Modas	20
Lenguas Modernas	51
Enfermería	14

Fuente. Gestión de Talento Humano

## 5.3. Análisis profesoral según género

Al finalizar el año 2013, el 74% de los profesores de planta pertenecen al género masculino y el 26% al género femenino.

**Tabla 15. Docentes de planta por género (2013)**

Coordinación	Hombres	Mujeres	%Hombres	% Mujeres
Ingeniería Industrial	15	5	19%	18%
Ingeniería de Plásticos	1		1%	0%
Ingeniería Ambiental	6	6	8%	21%
Ingeniería Biomédica	5		6%	0%
Ingeniería de Sistemas	6	3	8%	11%
Ingeniería Mecánica	11	2	14%	7%
Ingeniería Electrónica	13		17%	0%
Contaduría Pública	4	1	5%	4%
Comercio Internacinal	7	2	9%	7%
Mercadeo y Publicidad	5	2	6%	7%
Diseño de Modas	1	2	1%	7%
Lenguas Modernas	4	4	5%	14%
Enfermería		1	0%	4%
<b>Total</b>	<b>78</b>	<b>28</b>	<b>74%</b>	<b>26%</b>

Fuente. Gestión de Talento Humano

Respecto a los docentes de cátedra para el periodo 2013, el 74% de los profesores de planta pertenecen al género masculino y el 26% al género femenino.

**Tabla 16. Docentes de cátedra por género (2013)**

Coordinación	Hombres	Mujeres	%Hombres	% Mujeres
Ingeniería Industrial	74	11	20%	8%
Ingeniería de Plásticos	7	0	2%	0%
Ingeniería Ambiental	23	19	6%	14%
Ingeniería Biomédica	11	8	3%	6%
Ingeniería de Sistemas	34	5	9%	4%
Ingeniería Mecánica	88	16	23%	12%
Ingeniería Electrónica	39	2	10%	1%
Contaduría Pública	13	6	3%	4%
Comercio Internacinal	31	8	8%	6%
Mercadeo y Publicidad	23	9	6%	7%
Diseño de Modas	7	13	2%	10%
Lenguas Modernas	22	29	6%	21%
Enfermería	5	9	1%	7%
<b>Total</b>	<b>377</b>	<b>135</b>	<b>74%</b>	<b>26%</b>

Fuente. Gestión de Talento Humano

## 5.4 Gestión del talento humano

El crecimiento de la planta docente que la Institución ha proyectado para el 2016 se ha estimado en 355 docentes de planta, esto equivale a un incremento del 30.5% con respecto al periodo 2013-1 (Tabla 17).

**Tabla 17. Docentes de cátedra por género (2013)**

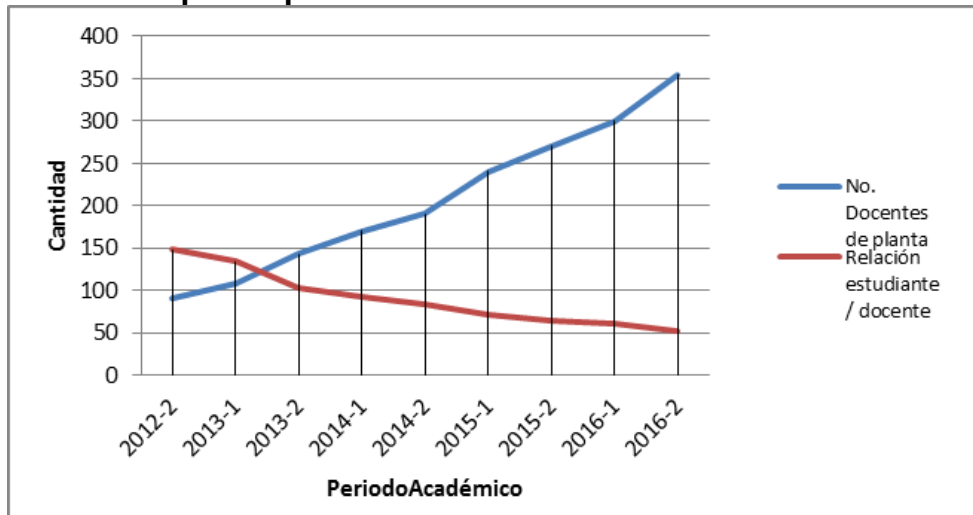
Período	No. Estudiantes	No. Docentes de planta	Relación estudiante/docente
2012-2	12396	90	138
2013-1	13597	108	126
2013-2	14397	106	135
2014-1	15804	170	93
2014-2	16001	190	84
2015-1	17097	240	71
2015-2	17294	270	64
2016-1	18389	300	61
2016-2	18586	355	52

Fuente. Gestión de Talento Humano

El crecimiento de la planta profesoral se encuentra acorde con la proyección del crecimiento poblacional estudiantil, encontrándose una relación del número de estudiantes por docente para el periodo 2016 de 52/1. (Gráfica 1)



### Gráfica 1. Crecimiento planta profesoral



Fuente. Gestión de Talento Humano

### 5.5 Formación docente

La Institución proyecta para el año 2016 tener una planta docente con mayor formación, en el nivel de docentes con doctorado proyecta 14 y otros 14 docentes candidatos a doctor, con nivel de magister 90, entre otros. (Tabla 18)

Tabla 18. Formación Docente

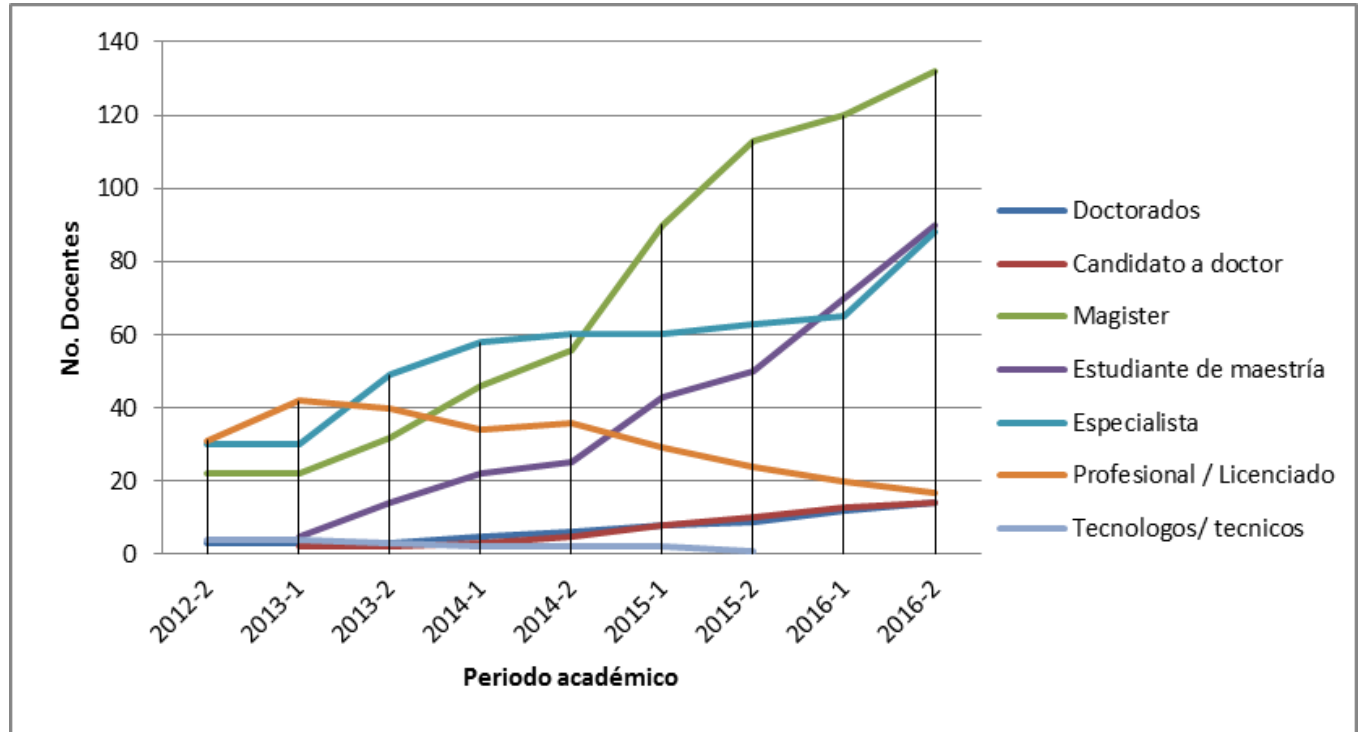
Periodo	No. Docentes de planta	Doctorados	Candidato a doctor	Magister	Estudiante de maestría	Especialista	Profesional / Licenciado	Tecnólogos/ técnicos
2012-2	90	3		22		30	31	4
2013-1	108	3	2	22	5	30	42	4
2013-2	106	3	2	32	14	49	40	3
2014-1	170	5	3	46	22	58	34	2
2014-2	190	6	5	56	25	60	36	2
2015-1	240	8	8	90	43	60	29	2
2015-2	270	9	10	113	50	63	24	1
2016-1	300	12	13	120	70	65	20	
2016-2	355	14	14	132	90	88	17	

Fuente. Gestión de Talento Humano

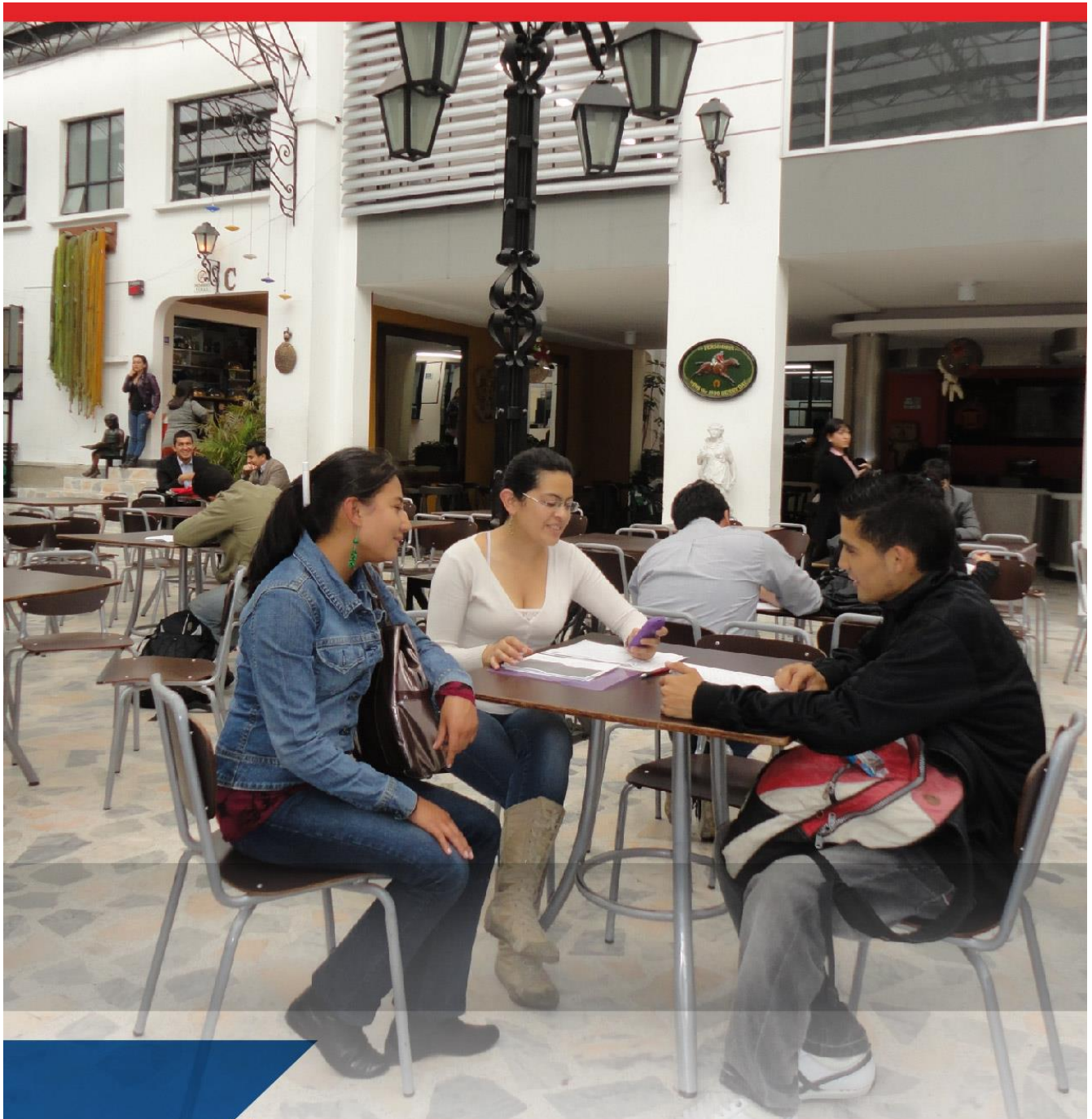
Este crecimiento profesoral va acorde con el crecimiento del nivel de formación que tendrán los docentes, para el periodo del 2013 al 2016 se evidencia un crecimiento a nivel de

doctorado del 467%, de docentes candidatos a doctorado del 700%, de magister del 600%, de candidatos a magister del 1800% y de docentes con especialización de 293%. (Gráfica 2)

**Gráfica 2. Formación Docente**



Fuente. Gestión de Talento Humano



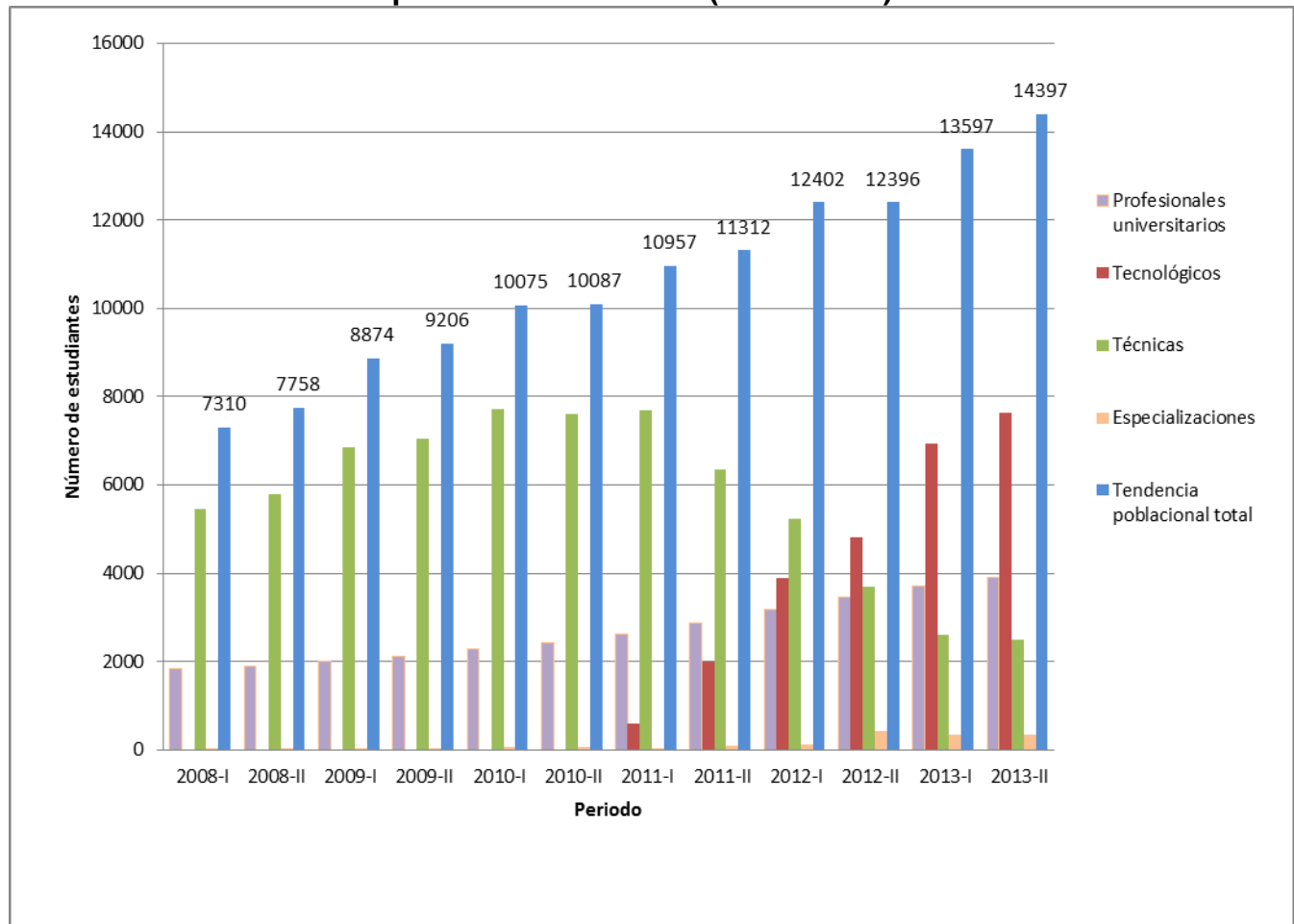
# ESTUDIANTES

## 6. ESTUDIANTES

### 6.1 Evolución de la población estudiantil (2008 – 2013)

Desde el año 2008 hasta el año 2013 la población estudiantil matriculada pasó de 7310 a 14397 estudiantes, teniendo un crecimiento de 97%. Durante este periodo el nivel profesional universitario ha tenido un crecimiento del 113%, las especializaciones han tenido un crecimiento del 2125% y desde el año 2011 el nivel tecnológico ha tenido un crecimiento del 1186%.

#### Gráfica 3. Evolución de la población estudiantil (2008 - 2013)

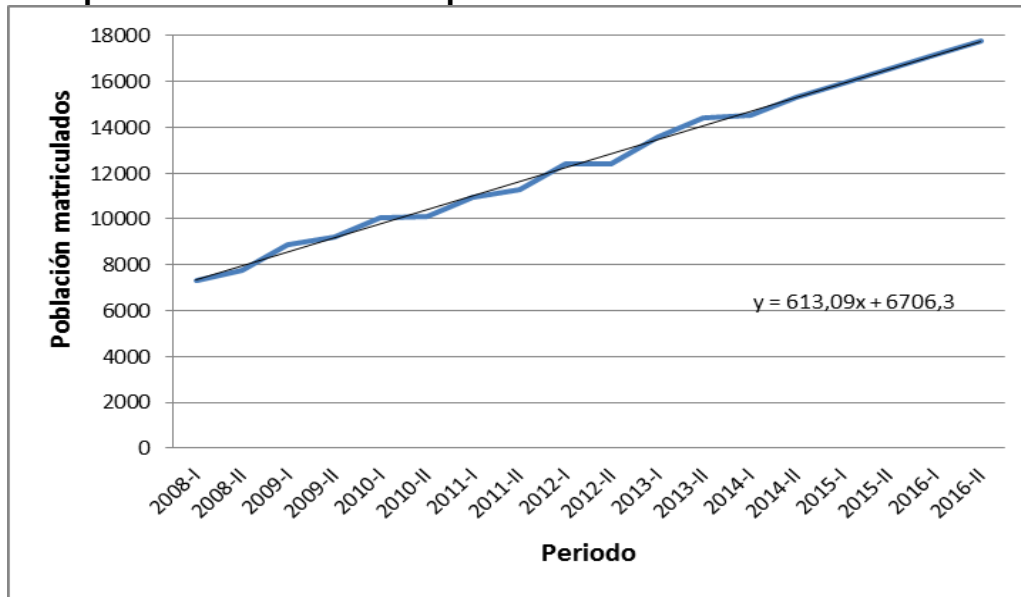


Fuente. Secretaría General

Siguiendo la tendencia de crecimiento de la población estudiantil a través del tiempo se evidencia un comportamiento lineal y se proyecta para el año 2016 una población de 18356 estudiantes. (Gráfica 4)



#### Gráfica 4. Prospectiva del crecimiento poblacional de los estudiantes



Fuente. Secretaría General

Respecto a la selectividad de los aspirantes para ingresar a estudiar en la Institución se cuenta con información respecto a los inscritos y a los admitidos, donde se tiene presente los índices de selectividad y de absorción:

- Índice de selectividad: número de admitidos al primer período académico sobre el número de inscritos. Este índice está muy cercano o en la mayoría de los casos tiene el valor de uno, luego se infiere que el número de estudiantes admitidos equivale a los inscritos.
- Índice de absorción: Número de matriculados al primer período académico sobre el número de admitidos. Para este índice, el comportamiento se encuentra en promedio en 0.8. (Tabla 19)

**Tabla 19. Índices de selección y absorción**

No	Periodo	Inscritos	Admitidos	Matriculados (1º semestre)	Matriculados (6º semestre)	Índice de selectividad	Índice de absorción
1	2007/1	1924	1924	1566	317	1,00	0,81
2	2007/2	2249	2188	1474	335	0,97	0,67
3	2008/1	2986	2843	1984	365	0,95	0,70
4	2008/2	1590	1590	1925	347	1,00	1,21
5	2009/1	3846	4238	2503	395	1,10	0,59
6	2009/2	1747	1747	1946	426	1,00	1,11
7	2010/1	3042	2838	2316	428	0,93	0,82
8	2010/2	1729	1729	1901	401	1,00	1,10
9	2011/1	3548	3548	1740	474	1,00	0,49
10	2011/2	4093	4093	2024	672	1,00	0,49
11	2012/1	4189	4121	2766	490	0,98	0,67
12	2012/2	3140	1773	1646	429	0,56	0,93
13	2013/1	3250	2570	2308	388	0,79	0,90

Fuente. Secretaría General

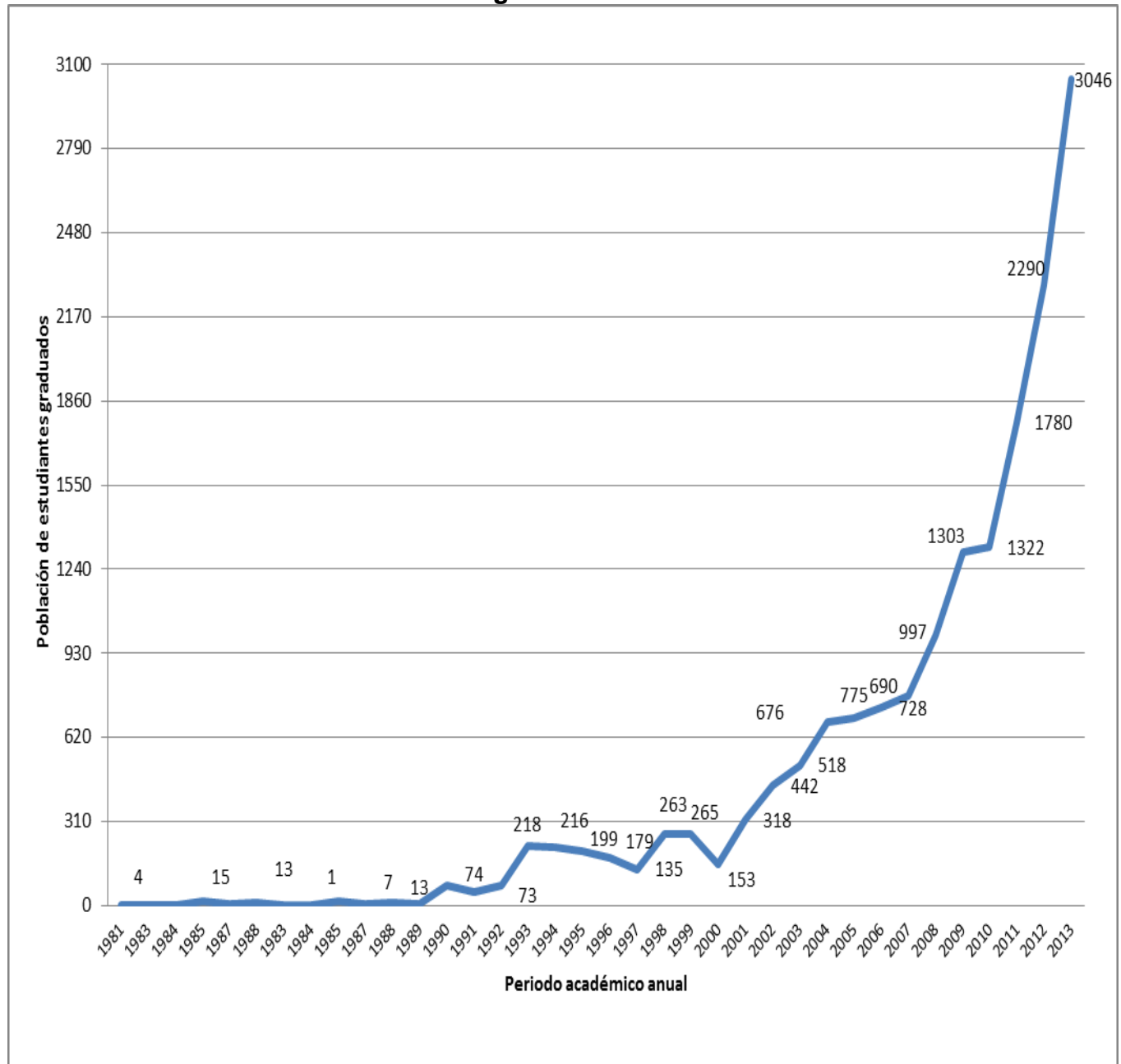


# GRADUADOS

## 6.2 ESTUDIANTES GRADUADOS

La ECCI desde su primera cohorte de 4 graduados en el nivel técnico profesional en el año de 1981 hasta el año 2013 ha graduado en sus cuatro niveles de formación 16798 estudiantes. (Gráfica 5)

**Gráfica 5. Histórico de los estudiantes graduados de la ECCI**



Fuente. Oficina de Secretaría General

Durante los últimos cinco años se han graduado 10738 estudiantes, de los cuales 3717 corresponden al nivel técnico profesional, 3205 corresponden al nivel tecnológico, 3365 al nivel profesional universitario y 451 pertenecen a las especializaciones. (Tabla 20)

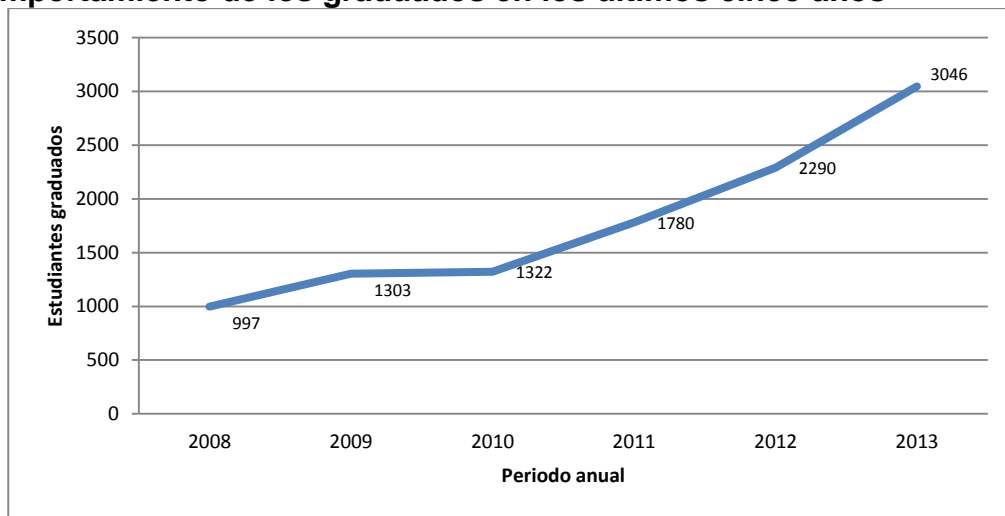
**Tabla 20. Población de graduados por nivel de formación**

Nivel de formación	Periodo						
	2008	2009	2010	2011	2012	2013	TOTAL
Técnico Profesional	674	849	830	665	328	371	3717
Tecnología				556	1236	1413	3205
Profesional Universitario	317	429	451	480	589	1099	3365
Especialización	6	25	41	79	137	163	451
<b>TOTAL</b>	<b>997</b>	<b>1303</b>	<b>1322</b>	<b>1780</b>	<b>2290</b>	<b>3046</b>	<b>10738</b>

Fuente. Oficina de Secretaría General

De los 16798 estudiantes graduados en la Institución el 63.9% corresponden a los graduados en los últimos cinco años. Se evidencia en el año 2012 un crecimiento debido a la profesionalización de los estudiantes que se graduaron de técnicos y pasaron al nivel tecnológico. (Gráfica 6)

**Gráfica 6. Comportamiento de los graduados en los últimos cinco años**

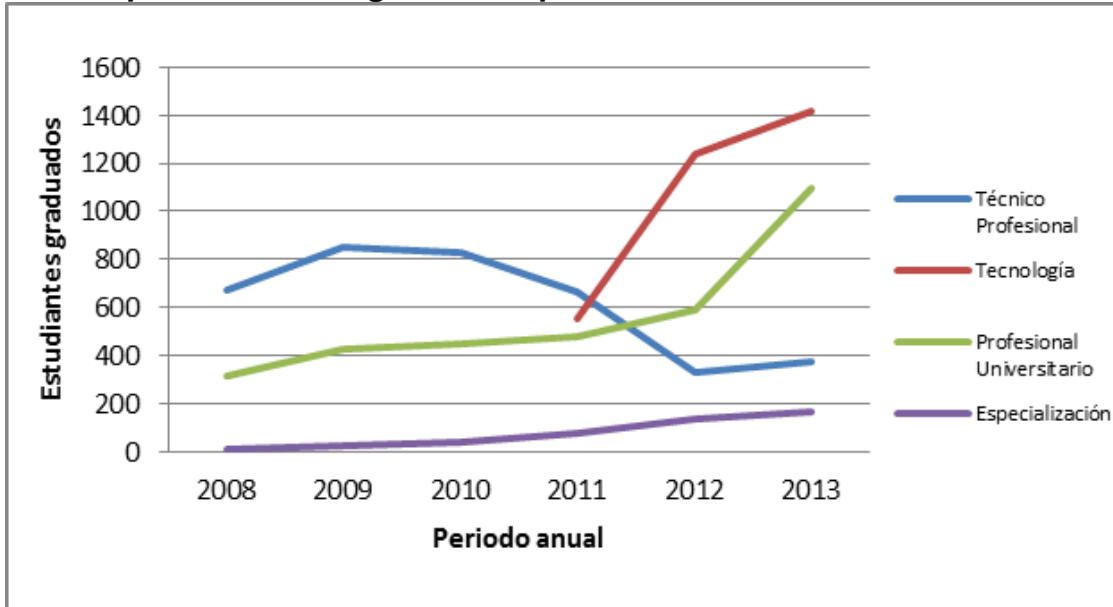


Fuente. Oficina de Secretaría General



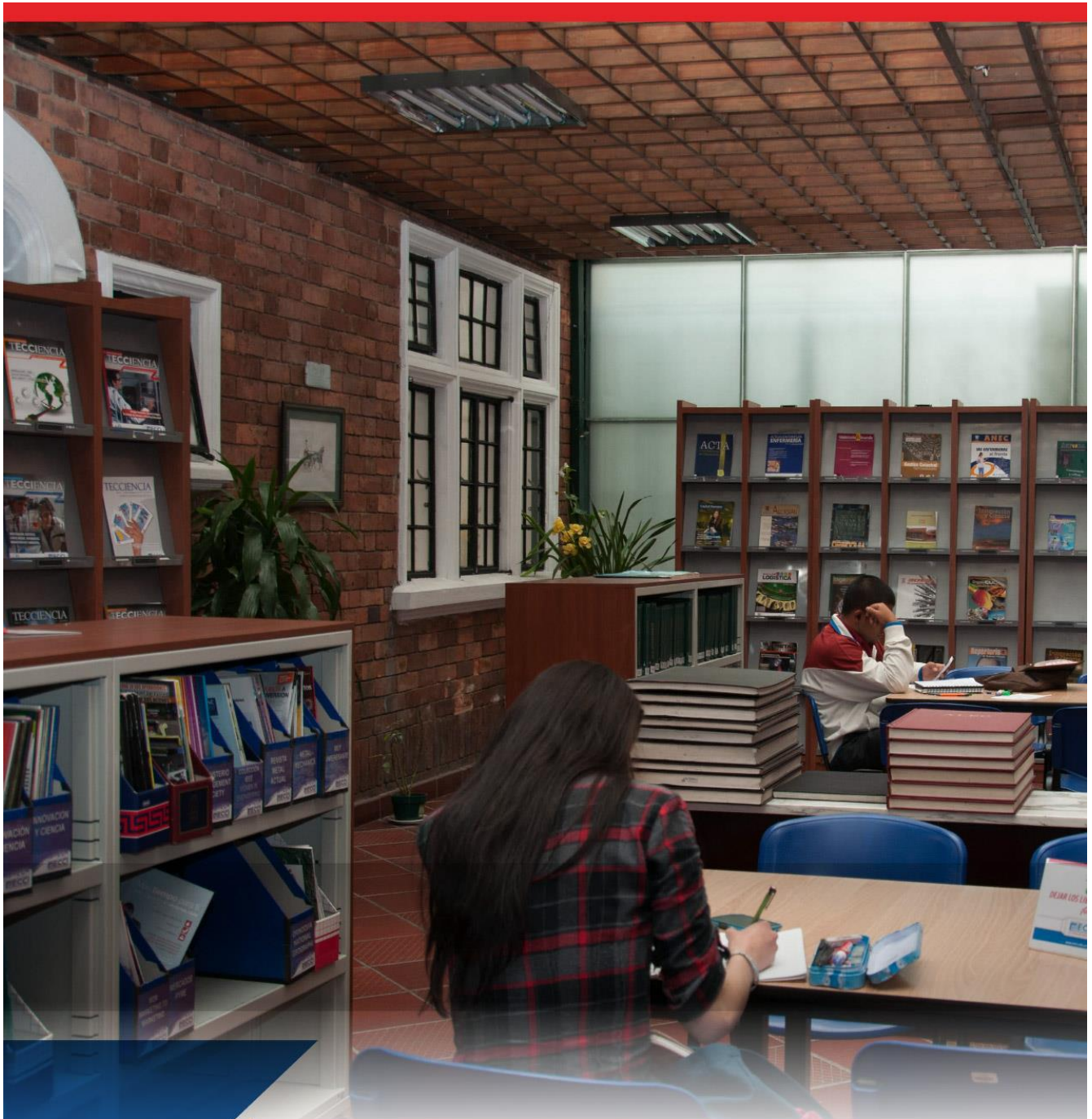
Durante los últimos cinco años en cada uno de los niveles de formación propedéutica se evidencia la tendencia de los graduados (Gráfica 7). Para el nivel tecnológico aparece un crecimiento de 1236 graduados en el año 2012 que responde al plan de profesionalización del nivel técnico al nivel tecnológico de los estudiantes.

**Gráfica 7. Comportamiento de graduados por nivel de formación**



Fuente. Oficina de Secretaría General

Para el nivel técnico se observa un decrecimiento a partir del año 2011 que responde al paso de los estudiantes a la profesionalización tecnológica. Mientras que el nivel profesional y las especializaciones se evidencia un crecimiento a lo largo del periodo gracias al crecimiento de los programas académicos.



# PRUEBAS SABER PRO

### 6.3 PRUEBAS SABER PRO

**Promedio de puntaje global de estudiantes, agrupados por institución en el nivel profesional universitario, de acuerdo con los resultados alcanzados en las pruebas genéricas de SABER PRO 2012.**

La pruebas saber pro que realiza el ICFES a los estudiantes de las Instituciones de educación superior evalúa las siguientes competencias:

- Escritura
- Inglés
- Lectura crítica
- Razonamiento cuantitativo
- Competencias ciudadanas

Los 3106 estudiantes de la Institución que presentaron la prueba en las cinco competencias obtuvieron un promedio ponderado de 10,10 por encima del promedio nacional de 10,01.

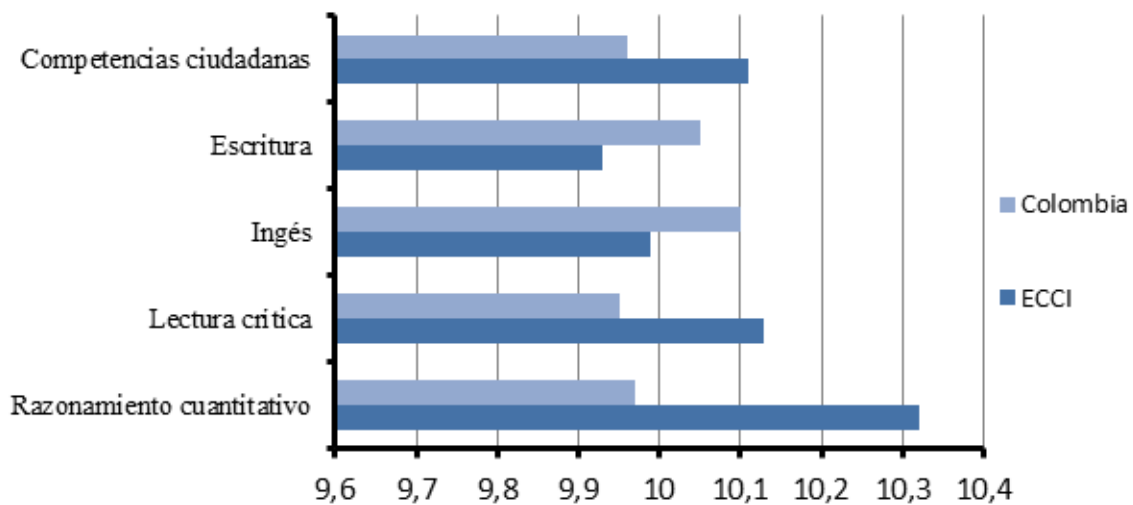
**Tabla 21. Resultados Globales**

	Promedio	Estudiantes
Institución	10,1	3106
País	10,01	246091

Fuente. Elementos de calidad de la Educación Superior. ICFES

En las competencias ciudadanas, en la lectura crítica y en razonamiento cuantitativo la Institución estuvo por encima del promedio del país. (Gráfica 8)

**Gráfica 8. Comportamiento de graduados por nivel de formación**



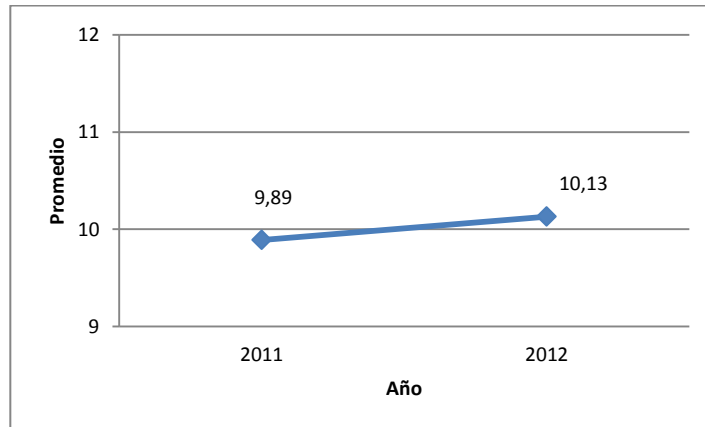
Fuente. Elementos de calidad de la Educación Superior. ICFES



## Resultados de la Institución en las pruebas genéricas en los periodos 2011 y 2012

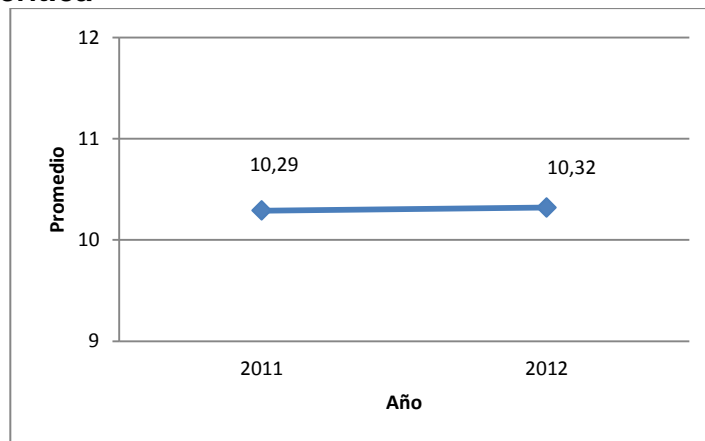
Las siguientes gráficas muestran los resultados obtenidos por la Institución en cada una de las pruebas genéricas.

### Gráfica 9. Razonamiento cuantitativo



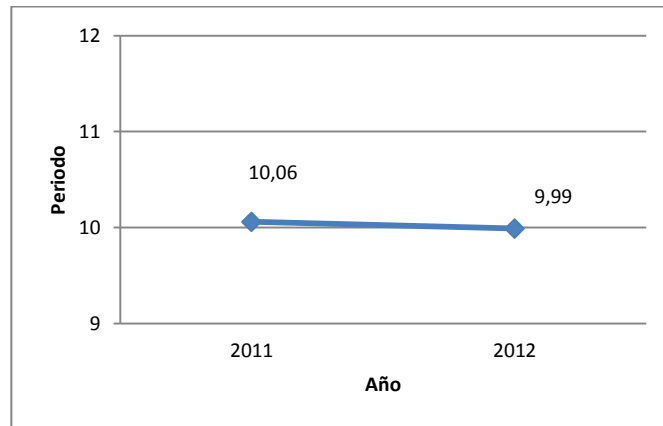
Fuente. Elementos de calidad de la Educación Superior. ICFES

### Gráfica 10. Lectura crítica



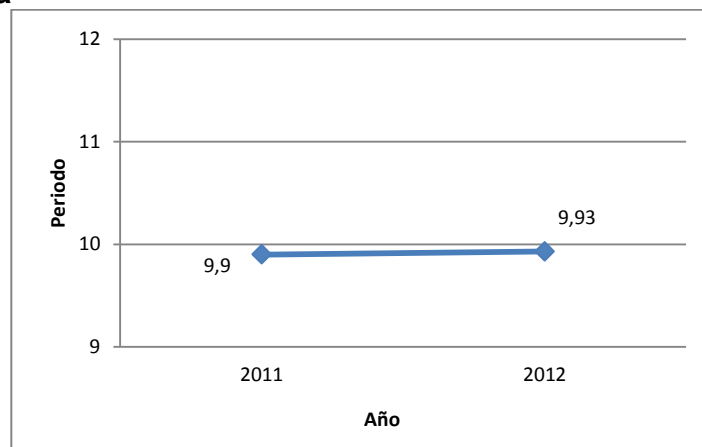
Fuente. Elementos de calidad de la Educación Superior. ICFES

### Gráfica 11. Inglés



Fuente. Elementos de calidad de la Educación Superior. ICFES

### Gráfica 12. Escritura

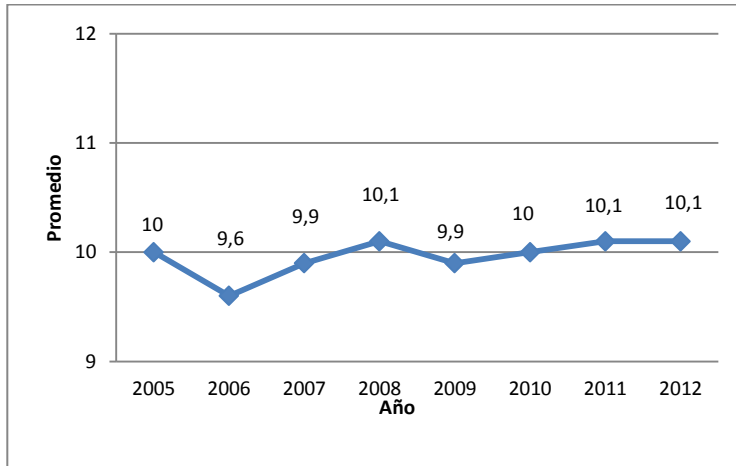


Fuente. Elementos de calidad de la Educación Superior. ICFES

### Trazado de promedios de la Institución entre 2004 y 2012

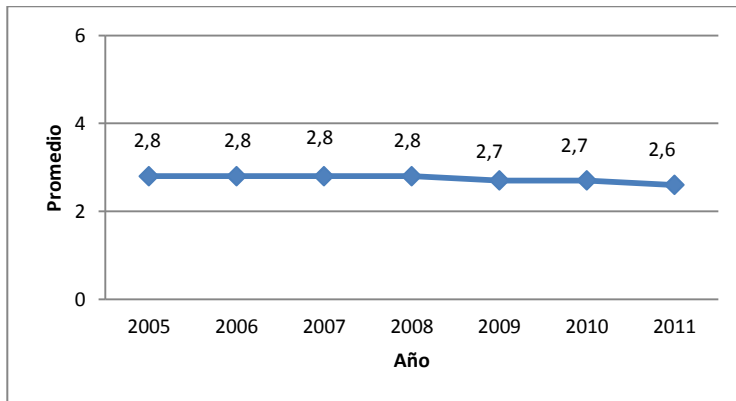
Una señal robusta de la calidad relativa de un programa académico se manifiesta cuando el promedio de los resultados de sus estudiantes se mantiene en un nivel alto a través del tiempo. Para la ECCI, a través del periodo 2005 al 2012 se evidencia la tendencia de los valores promedios obtenidos por la Institución y del promedio de los estratos al cual pertenecen los estudiantes que presentaron las pruebas

### Gráfica 13. Promedio



Fuente. Elementos de calidad de la Educación Superior. ICFES

### Gráfica 14. Estrato



Fuente. Elementos de calidad de la Educación Superior. ICFES

Para los niveles de formación técnicos y tecnológicos se evidencia los promedios de los respectivos programas que presentaron las pruebas.



## Resultados de los programas de la Institución en las pruebas genéricas en los periodos 2011 y 2012

En el nivel técnico sobre sale los programas de Lenguas Modernas con promedios de 10,45 y 10,68 en los dos momentos en que se realizaron las pruebas, al igual que Mercadeo y Publicidad con 10,25, Electromedicina con 10,22 y el programa técnico en Tecnología de Plásticos con un promedio de 10,21. (Tabla 22)

**Tabla 22. Comportamiento de los programas Técnicos en el periodo 2012**

	Jun - 2012	Nov - 2012
Programas Técnicos Profesionales	Promedio	Promedio
Diseño de Modas con enfoque industrial	9,89	9,97
Mecánica Automotriz	9,56	9,49
Tecnología de Plásticos	9,84	10,21
Comercio Exterior y Negocios Internacionales	9,89	10,1
Electromedicina	9,25	10,22
Lenguas Modernas	10,45	10,68
Mecánica Industrial	9,55	9,62
Mercadeo y Publicidad	9,92	10,25

Fuente: Of. Decanatura de Ingeniería

En el nivel tecnológico todos los programas estuvieron por encima de la media del país. Se destacaron los programas de Soporte en Telecomunicaciones con promedio de 10,41, Gestión de Procesos Industriales con promedio de 10,40, Electrónica Industrial con una media de 10,37 y Desarrollo Informático con un promedio de 10,33. (Tabla 23)

**Tabla 23. Comportamiento de los programas Tecnológicos en el periodo 2012**

Programas Tecnológicos Profesionales	Jun - 2012	Nov- 2012
	Promedio	Promedio
Desarrollo Ambiental	9,88	10,27
Desarrollo Informático	9,91	10,33
Electromedicina	9,87	10,23
Electrónica Industrial	10,07	10,37
Gestión Contable	9,91	10,16
Gestión de Procesos Industriales	10,09	10,4
Mecánica Automotriz	9,83	10,09
Mecánica Industrial	9,92	10,14
Soporte de Telecomunicaciones	10,15	10,41

Fuente: Of. Decanatura de Ingeniería

Respecto a los programas del nivel profesional universitario se destacan los programas de Ingeniería Electrónica, Ingeniería Industrial, Sistemas, Ambiental y Comercio Internacional que obtuvieron un puntaje por encima del promedio nacional. (Tabla 24)

**Tabla 24. Comportamiento de los programas Profesionales Universitarios en el periodo 2012**

Programas Profesionales Universitario	Promedio
Comercio Internacional	10,11
Contaduría Pública	9,96
Diseño de Modas	9,57
Ingeniería Ambiental	10,11
Ingeniería Biomédica	9,98
Ingeniería de Plásticos	9,66
Ingeniería de Sistemas	10,17
Ingeniería Electrónica	10,24
Ingeniería Industrial	10,16
Ingeniería Mecánica	9,93
Mercadeo y Publicidad	9,97

Fuente: Of. Decanatura de Ingeniería



# INVESTIGACIÓN



## 7. INVESTIGACIÓN

Con relación a la productividad realizada por los diferentes grupos de investigación se evidencia que durante el periodo comprendido entre el 2009 y el 2013 se generaron un total de 328 productos relativos a investigación. (Tabla 25)

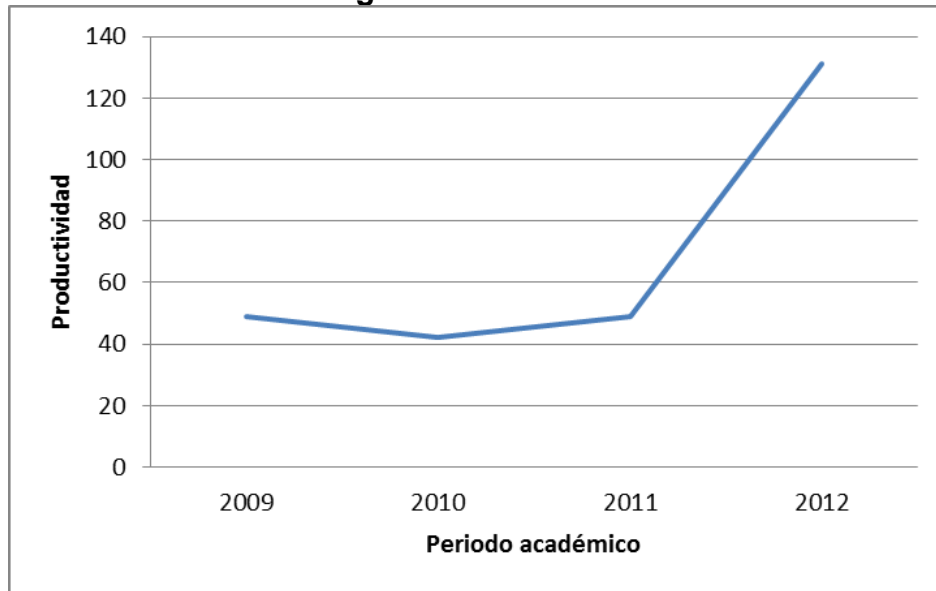
**Tabla 25. Productividad de investigación**

Grupo	2009	2010	2011	2012	2013
Indeteca	7	9	23	13	1
Sigcienty				66	11
GIDMYM	0	7	4	6	4
Procesos (GIPA)	8	1	3	5	6
GIATME	8	10	0	12	2
Calidad y Desarrollo Humano	6	4	3	12	18
GICEA	0	3	6	6	4
GINIC-ECCI-HUS	18	6	5	7	2
GI4	2	2	5	4	9
<b>TOTAL</b>	<b>49</b>	<b>42</b>	<b>49</b>	<b>131</b>	<b>57</b>

Fuente: Vicerrectoría de Investigación

Para el año 2012 se evidencia un incremento en la generación de productos relativos a investigación equivalente a 131, debido a la generación de nuevas estrategias llevadas a cabo en investigación. Para el presente año se encuentra en curso el proceso de productividad llevada a cabo por investigación. (Gráfica 15)

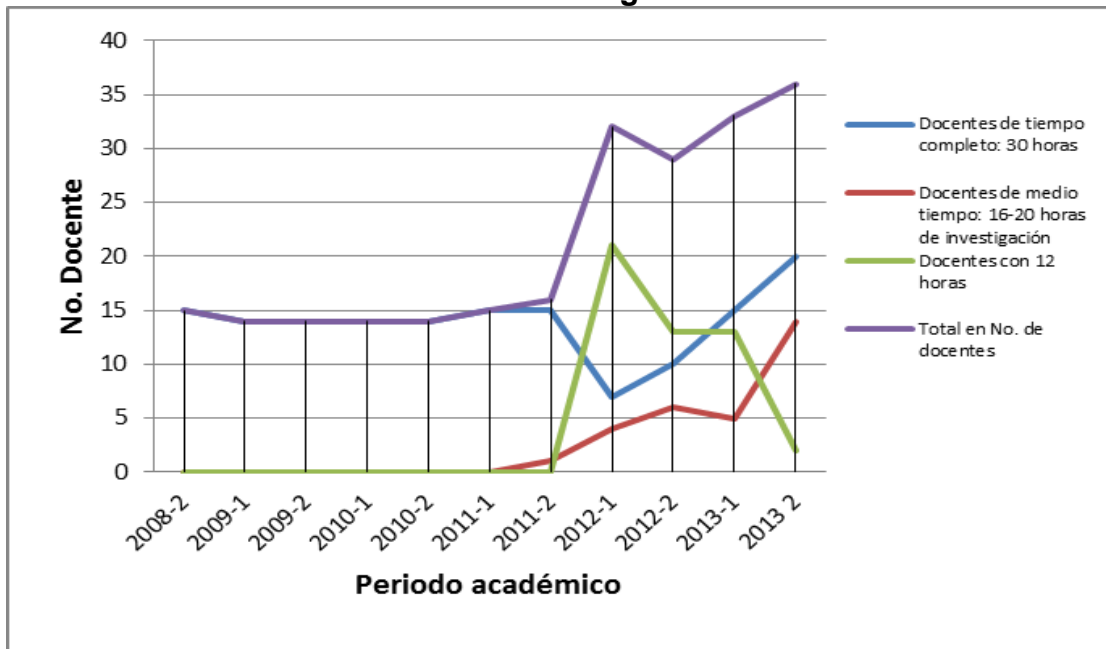
**Gráfica 15. Productividad de investigación**



Fuente: Vicerrectoría de Investigación

A partir del periodo 2012-1 se incrementó el número de docentes dedicado a investigación, pasando de 32 a 36 en el año 2013 docentes (Gráfica 16)

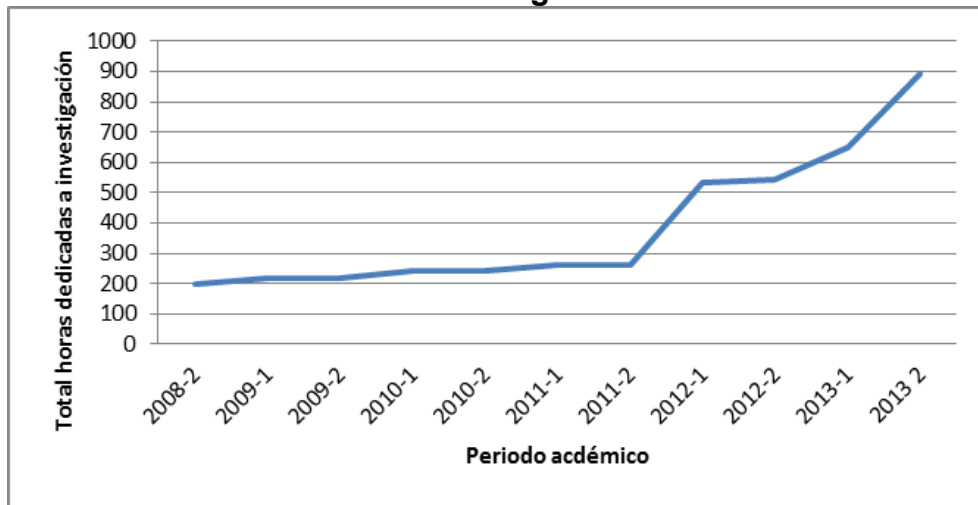
**Gráfica 16. Dedicación de docentes a de investigación**



Fuente: Vicerrectoría de Investigación

Con respecto al total de horas dedicadas a investigación se pasa de 200 horas en el año 2008-2 a 892 horas en el año 2013-2. (Gráfica 17)

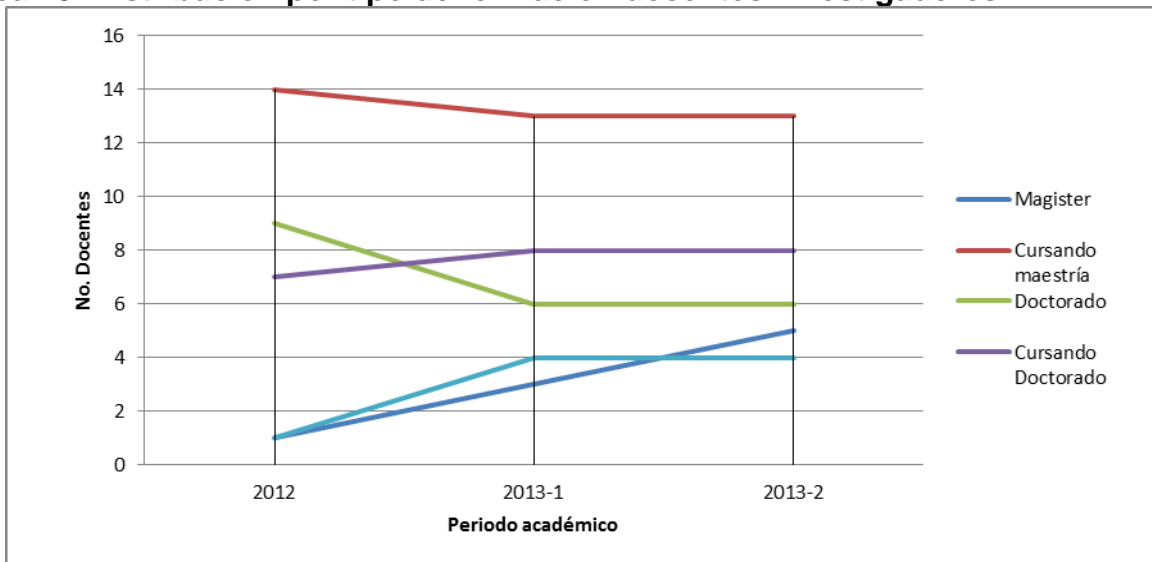
**Gráfica 17. Dedicación de docentes en investigación**



Fuente: Vicerrectoría de Investigación

Con referencia al tipo de formación de los docentes investigadores se evidencia un incremento en los docentes que se encuentran cursando maestría respecto a los que están cursando doctorado. (Gráfica 18)

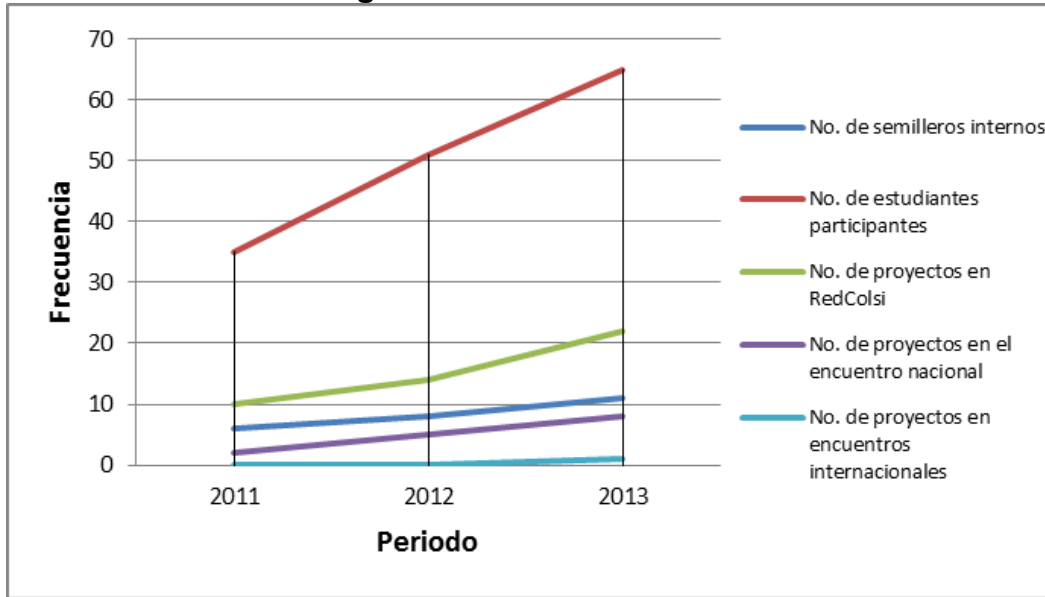
**Gráfica 18. Distribución por tipo de formación docentes investigadores**



Fuente: Vicerrectoría de Investigación

Con relación a los grupos de semilleros de investigación se evidencia que en el periodo comprendido entre el 2011 y el 2013 se incrementó en un 55%, con relación al número de estudiantes participantes en los semilleros hubo un incremento del 54%, frente al número de proyectos presentados a RedColsi se incrementó en un 45% y con relación a los proyectos en los encuentros nacionales hubo un incremento del 25% (Gráfica 19)

### Gráfica 19. Semilleros en investigación



Fuente. Vicerrectoría de investigación





# IMPACTO Y PRESENCIA EN EL ENTORNO

## 8. IMPACTO Y PRESENCIA EN EL ENTORNO

### ESTUDIANTES EN LOS PROGRAMAS DEL CENTRO DE TRAYECTORIA PROFESIONAL

Se ha incrementado la práctica profesional por parte de los estudiantes pasando de 16 en el año 2008 a 255 en el 2013. De la misma manera se ha aumentado el número de estudiantes ECCI en intercambio en el exterior pasando de 6 en el año 2012 a 14 estudiantes en el año 2013. (Tabla 26)

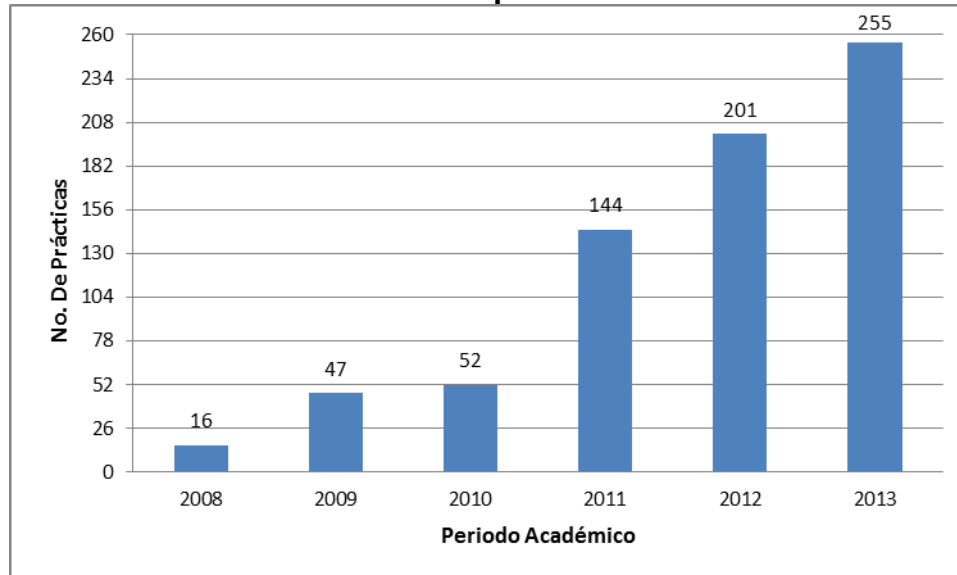
**Tabla 26. Estudiantes en los programas del centro de Trayectoria Profesional**

Actividad	2008	2009	2010	2011	2012	2013
Práctica Profesional	16	47	10	144	201	255
Estudiantes ECCI de Intercambio en el Exterior	0	0	0	1	6	14
Extranjeros de Intercambio en la ECCI	0	0	0	1	5	3

Fuente: Oficina de Proyección Social y relaciones Interinstitucionales

Este programa de práctica empresarial se ha venido fortaleciendo desde el 2011, presentando un incremento para el 2012 del 140 % y a Junio 20 de 2013 del 127 % con relación al año inmediatamente anterior.

**Gráfica 20. Crecimiento de las Prácticas Empresariales**



Fuente: Oficina de Proyección Social y relaciones Interinstitucionales



Los programas que tuvieron mayor participación estudiantil en las prácticas profesionales fueron los programas de Tecnología en Gestión de Procesos Industriales e Ingeniería Industrial con un 17%, seguido de Ingeniería Ambiental con un 10% y Tecnología en Mecánica Automotriz con un 9%, al igual que Ingeniería Mecánica. (Tabla 27)

**Tabla 27. Estudiantes en los programas del centro de Trayectoria Profesional para el periodo 2013**

Programa Académico	Nacional	% Participación
Profesional en Ingeniería Ambiental	25	10
Profesional Ingeniería Biomedica	3	1
Profesional en Comercio Internacional	9	4
profesional en Contaduria	1	0
Profesional en Diseño de Modas	1	0
Profesional en Ingeniería Electronica	4	2
Profesional en Ingeniería Industrial	44	17
Profesional en Lenguas Modernas	0	0
Profesional en Ingeniería Mecanica	24	9
Profesional en Mercadeo y Publicidad	5	2
Profesional en Ingeniería de Plásticos	1	0
Profesional en Ingeniería de Sistemas	9	4
Tecnología en Desarrollo Ambiental	16	6
Tecnología en electromedicina	0	0
Técnico en Comercio Exterior y Negocios Internacionales	11	4
Tecnología en Gestión Contable	7	3
Técnico Profesional en Diseño de Modas	0	0
Tecnología en Gestion de Procesos Industriales	44	17
Técnico Profesional en Lenguas Moemas	3	1
Tecnología en Mecanica Automotriz	22	9
Tecnología en Mecanica Industrial	7	3
Tecnico Profesional en Mercadeo y Publicidad	14	5
Técnico Profesional en Sistemas	5	2

Fuente: Oficina de Proyección Social y relaciones Interinstitucionales

Durante los últimos tres años la Institución ha tenido un crecimiento en convenios interinstitucionales, con agremiaciones y pasantías entre otros.

**Tabla 28. Convenios Institucionales**

CONVENIOS	2011	2012	2013
Convenio Interinstitucional	25	19	24
Convenio IES Nacionales	9	13	5
Convenio IES Internacionales	8	12	14
Convenio Agremiaciones y Redes	5	5	8
Convenios Pasantias	18	15	14
Convenios Prácticas empresariales	8	15	14
Convenios Hospitales		7	10
Convenios de descuentos	18	24	24
<b>Total convenios</b>	<b>91</b>	<b>110</b>	<b>113</b>

Fuente: Oficina de Proyección Social y relaciones Interinstitucionales

A continuación se evidencia la transversalidad que tiene la proyección social en el currículo de los programas académicos de la Institución en los últimos cuatro años

**Tabla 29. Transversalidad de Proyección Social en los currículos de los programas**

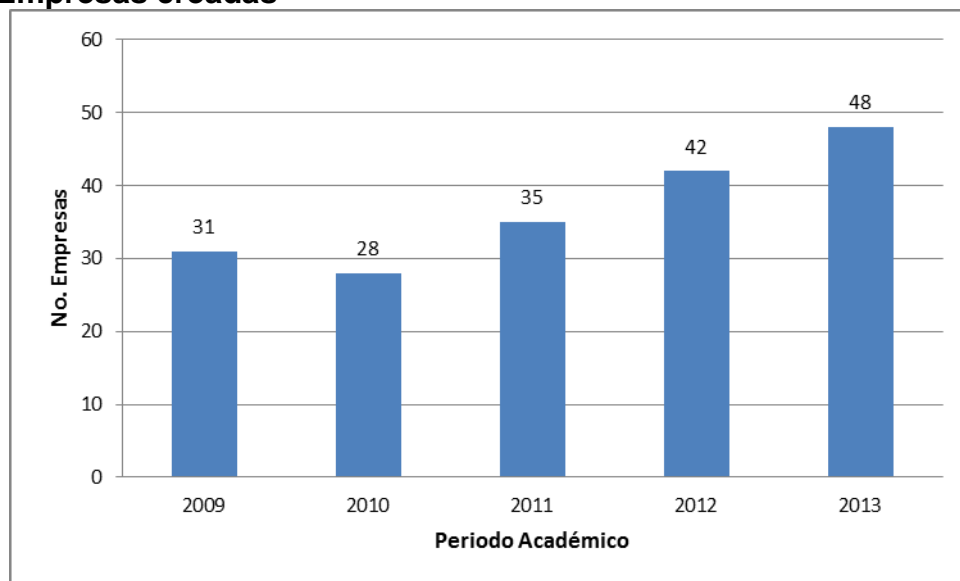
Coordinación	MATERIA	2010	2011	2012	2013	MATERIA	2010	2011	2012	2013	MATERIA	2010	2011	2012	2013	MATERIA	2010	2011	2012	2013
Ing. Biomédica	Emprendimiento	0	14	14	11	Plan de Negocios	0	6	22	0	Responsabilidad Social	0	1	5	8	Creación de Empresa	0	18	24	8
Ing. Ambiental	Emprendimiento	0	23	41	35	Plan de Negocios	1	2	1	0	Responsabilidad Social	0	3	23	23	Creación de Empresa	0	24	17	5
Comercio Internacional	Emprendimiento	0	3	5	6	Plan de Negocios	0	42	112	47	Responsabilidad Social	13	31	31		Creación de Empresa	0	177	140	15
Contaduría Pública	Emprendimiento	0	23	73	24	Plan de Negocios	0	1	0	1	Responsabilidad Social	0	22	6	3	Creación de Empresa	0	22	6	3
Ing. Electrónica	Emprendimiento	0	46	63	35	Plan de Negocios	0	0	0	0	Responsabilidad Social	0	0	0	0	Creación de Empresa	0	9	2	1
Ing. Sistemas	Emprendimiento	0	26	30	11	Plan de Negocios	0	0	0	0	Responsabilidad Social	0	0	1	1	Creación de Empresa	0	14	9	1
Mercadeo y Publicidad	Emprendimiento	0	15	12	22	Plan de Negocios	0	3	1	1	Responsabilidad Social	0	3	8	7	Creación de Empresa	0	286	146	94
Ing. Mecánica	Emprendimiento	0	57	220	19	Plan de Negocios	0	2	120	119	Responsabilidad Social	0	1	12	18	Creación de Empresa	0	59	79	25
Ing. Industrial	Emprendimiento	0	1	5	2	Plan de Negocios	0	11	13	2	Responsabilidad Social	0	36	96	48	Creación de Empresa	0	33	21	1
<b>TOTAL</b>		<b>0</b>	<b>208</b>	<b>463</b>	<b>165</b>	<b>TOTAL</b>	<b>1</b>	<b>67</b>	<b>269</b>	<b>170</b>	<b>TOTAL</b>	<b>13</b>	<b>97</b>	<b>182</b>	<b>108</b>	<b>TOTAL</b>	<b>0</b>	<b>642</b>	<b>444</b>	<b>153</b>

Fuente: Oficina de Proyección Social y relaciones Interinstitucionales

### Empresas en proceso de creación

Como resultado de la Asesoría y la formulación de los Planes de Negocio, se encuentran en proceso de implementación los siguientes emprendimientos, algunas de ellas, resultado de proyectos de investigación generados por docentes investigadores. (Gráfica 21)

**Gráfica 21. Empresas creadas**



Fuente: Oficina de Proyección Social y relaciones Interinstitucionales



## 8.1 PROMOVER PROGRAMAS DE EDUCACIÓN CONTINUADA

### Programas de educación continuada

Durante el periodo de 2008 a 2013 se destaca el crecimiento en los cursos del programa de Ingeniería Mecánica. Para el año 2013 sobre sale el programa de Ingeniería Mecánica con 30 cursos y Seguridad y Salud en el Trabajo con 10 cursos.

**Tabla 30. Cursos de Educación continuada (2008 - 2011)**

Programa	2008			2009			2010			2011			2012			2013		
	No Cursos dictados	Horas	Asistentes	No Cursos dictados	Horas	Asistentes	No Cursos dictados	Horas	Asistentes	No Cursos dictados	Horas	Asistentes	No Cursos dictados	Horas	Asistentes	No Cursos dictados	Horas	Asistentes
Ingeniería Mecánica	8	254	194	21	390	251	14	502	139	36	1032	415	27	956	293	30	1122	313
Ingeniería Industrial							3	46	43	1	30	7	3	78	34	2	48	32
Ingeniería Sistemas	8	208	82	4	136	29	3	96	40	11	364	215	16	504	331	3	186	20
Ingeniería Electrónica	5	132	47	6	168	53	6	180	66	2	60	21				2	58	25
Ingeniería Biomédica																1	20	10
Ingeniería Ambiental																		
Diseño de Modas										1	40	7				2	32	16
Mercadeo y Publicidad																1	30	25
Contaduría Pública																		
Comercio Exterior																		
Enfermería																1	30	20
Lenguas Modernas																		
Ingeniería Plásticos																		
Automatización y Robótica Industrial										5	200	68						
Seguridad y Salud en el Trabajo										1	24	10	5	248	66	10	488	114
Idiomas							4	160	38	5	200	90	2	80	26	1	40	16

Fuente: Oficina de Proyección Social y relaciones Interinstitucionales



# BIENESTAR INSTITUCIONAL

## 9. BIENESTAR INSTITUCIONAL

### Recursos para el bienestar de la comunidad ECCI

#### Servicio médico

El servicio médico con que cuenta la Institución presta diferentes servicios de atención a la comunidad.

**Tabla 31. Número de personas atendidas por el servicio médico según tipo de atención solicitada (2008 - 2013)**

Tipo de atención médica	2008-2	2009-1	2009-2	2010-1	2010-2	2011-1	2011-2	2012-1	2012-2	2013-1
Total enfermería	578	180	240	285	322	161				
Total servicio médico	650	580	840	585	694	544	816	1002	676	757
Total exámenes ocupacionales							454	926		676
Jornadas de donación de sangre*	1	1	1	1	1	1	1	1	1	1
Vacunación*	1	1	1	1	1	1	1	1	1	1

Fuente: Of. de Bienestar Institucional

\* Actividades realizadas una por semana

#### Deportes

La Institución propende por ofrecer a la comunidad ECCI espacios para las prácticas deportivas en sus diferentes modalidades.

**Tabla 32. Número de inscritos en cursos de deportes (2008-2013)**

Curso	2008	2009-1	2009-2	2010-1	2010-2	2011-1	2011-2	2012-1	2012-2	2013-1
Ajedrez							6			10
Baloncesto	41	54	70	47	47	73	51	52	57	53
Voleibol		28	41	67	67	32	36	41	27	30
Fútbol	129	128	190	172	172	57	57	67	45	62
Taekwondo			46	46	46	31	45	36	46	43
Futsala		70		70	70	49	36	35	31	63
Tenis de mesa						23	31	49	27	39

Fuente: Of. de Bienestar Institucional

Se evidencia una gran participación de los estudiantes en torneos internos deportivos de futsala que realiza la Institución.

**Tabla 33. Número de participantes en torneos internos (2009-2013)**

Torneos Internos	2009-1	2009-2	2010-1	2010-2	2011-1	2011-2	2012-1	2012-2	2013-1
Ajedrez	28	21	27	27	21	18	13	10	44
Billar			12	16	20	16	16	12	12
Futsala	117	121	148	147	100	120	186	157	166
Tenis de mesa	73	53	41	57	73	43	24	31	52

Fuente: Of. de Bienestar Institucional



De la misma manera hay una gran participación en torneos de carácter externo en los deportes de futsala, futbol, voleibol y baloncesto.

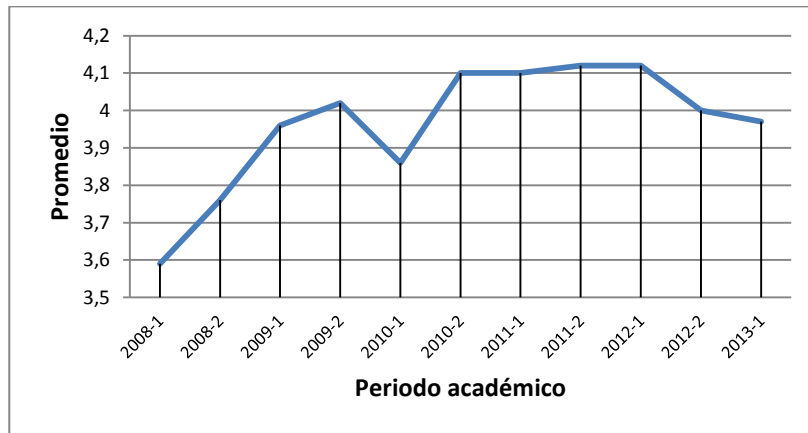
**Tabla 34. Número de participantes en torneos externos (2009-2013)**

Torneos Externos	2009-1	2009-2	2010-1	2010-2	2011-1	2011-2	2012-1	2012-2	2013-1
Ajedrez			1	4	7	7	3	3	13
Billar					6	6			
Baloncesto	15	15		20	48	63	15	15	27
Voleibol	15	15	30	30	34	49	32	47	82
Futbol	25	25	25	45	45	86	25	25	82
Taekwondo				5	7	9	10	10	26
Futsala	15	15	15	30	40	40	41	41	67
Tenis de mesa			2	6	10	10	5	5	32

Fuente: Of. de Bienestar Institucional

Debido a la ampliación en los servicios que presta Bienestar Institucional y al incremento de las dependencias que el departamento ha tenido como respuesta al incremento poblacional estudiantil se evidencia una buena percepción de la prestación del servicio encontrándose con un valor ponderado de 4,0 durante los últimos tres años. (Gráfica 22)

**Gráfica 22. Evaluación realizada por los estudiantes al departamento de Bienestar Institucional**



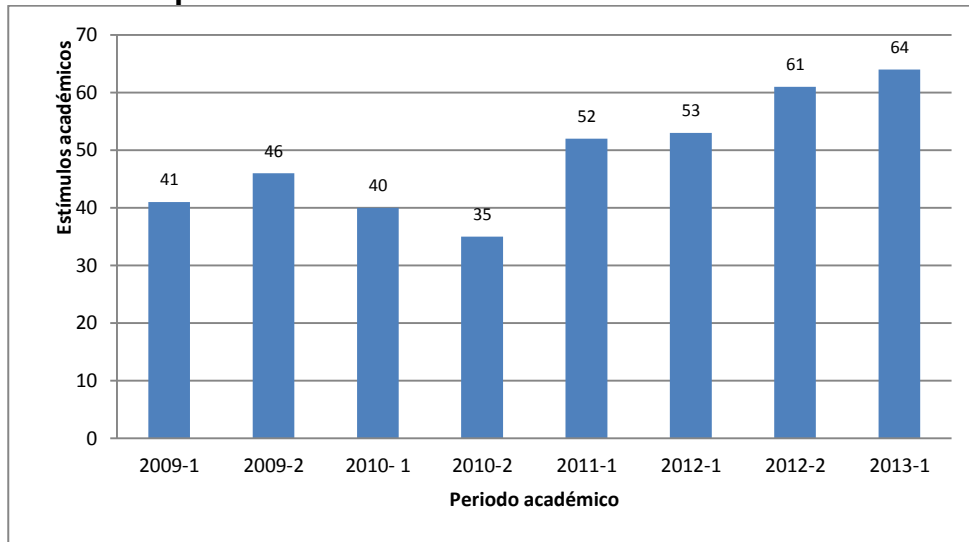
Fuente: Oficina de Bienestar Institucional

## Beneficios

La Institución en procura de mejorar la calidad de formación incentiva el rendimiento académico de los estudiantes, es así como durante los últimos cuatro años se han beneficiado en promedio a 49 estudiantes que han recibido beneficios económicos que corresponden a becas parciales. (Gráfica 23)



**Gráfica 23. Beneficios por rendimiento académico de los estudiantes**



Fuente: Of. de Bienestar Institucional

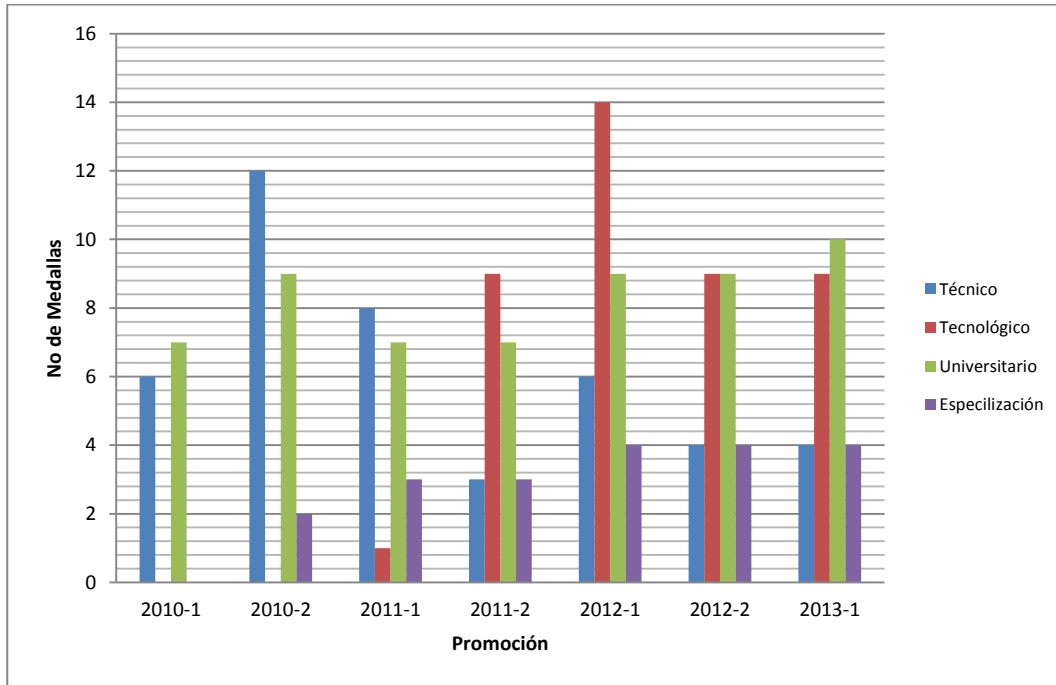
Adicionalmente, la Institución entrega a los estudiantes con mejor rendimiento académico en sus respectivas graduaciones semestrales la Medalla de Honor Leidy Lisbeth Martínez en cada uno de los niveles de formación. (Tabla 35)

**Tabla 35. Medallas de Honor Leidy Lisbeth Martínez. Por nivel de formación**

Promoción	Técnico	Tecnológico	Universitario	Especilización	Total
2010-1	6		7		13
2010-2	12		9	2	23
2011-1	8	1	7	3	19
2011-2	3	9	7	3	22
2012-1	6	14	9	4	33
2012-2	4	9	9	4	26
2013-1	4	9	10	4	27

Fuente: Of. Bienestar Institucional

**Gráfica 24. Medallas de Honor Leidy Lisbeth Martínez por nivel de formación**



Fuente: Of. Bienestar Institucional

## Deserción

El principal factor determinante en la deserción estudiantil en la Educación Superior (ES) en Colombia se sitúa en la dimensión académica; asociado al potencial o capital cultural y académico con el cual ingresan los estudiantes a la ES. Le sigue los factores financieros y socioeconómicos, seguido por los institucionales y los de orientación vocacional y profesional. La ECCI no es ajena a esta fenómeno y le apuesta con políticas claras para disminuir estos índices. (Tabla 36)

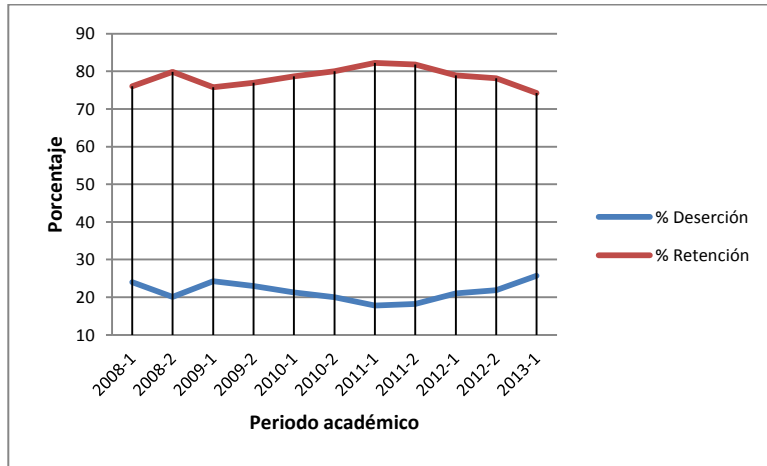
**Tabla 36. Deserción estudiantil por periodo**

Periodo	No. Graduados	Desertores	% Deserción	% Retención
2008-1	5231	958	23,99	76,01
2008-2	5714	850	20,13	79,87
2009-1	6828	1267	24,22	75,78
2009-2	7405	1314	23	77
2010-1	8587	1455	21,31	78,69
2010-2	9254	1481	20	80
2011-1	9779	1528	17,79	82,21
2011-2	10399	1684	18,2	81,8
2012-1	11614	2060	21,07	78,93
2012-2	----	2271	21,84	78,16
2013-1	----	2990	25,74	74,26

Fuente: Of. Bienestar Institucional

En la siguiente gráfica se aprecia la tendencia de la deserción vs la retención para el periodo comprendido entre el 2008 y 2013. (Gráfica 25).

**Gráfica 25. Tendencia de la deserción vs la retención estudiantil**



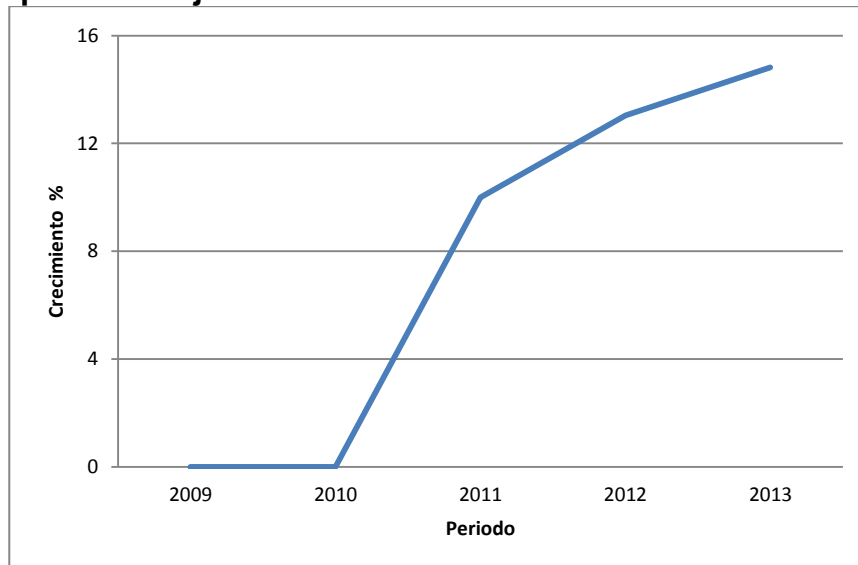
Fuente: Of. de Bienestar Estudiantil

Se evidencia que las políticas implantadas por la Institución respecto a la retención están dando frutos, es así como el índice promedio de deserción se encuentra en un 21,57% y el de retención en un 78,43%.

## Personal

La oficina de Bienestar Institucional ha incrementado su equipo de trabajo al servicio de la comunidad. (Gráfica 26)

**Gráfica 26. Equipo de trabajo**



Fuente: Of. de Bienestar Institucional

Su incremento ha sido del 67% comparado con el año 2009 pasando de 18 a 27 profesionales en el año 2013. Este crecimiento obedece al constante crecimiento de la comunidad ECCI y desde luego al deber ser de responder a sus necesidades.

## Apoyo

Las políticas para disminuir la deserción se ven reflejadas en los diferentes apoyos que la Institución ha puesto a disposición de los estudiantes. (Tabla 37). Se evidencia como se realiza un mayor énfasis en el apoyo académico con un promedio de 1381 apoyo por semestre.

**Tabla 37. Deserción estudiantil por periodo**

Periodo	Apoyo académico	Apoyo financiero	Otros apoyos	Total
2008-1	1472	60	17	1549
2008-2	2133	51	263	2447
2009-1	1456	51	0	1507
2009-2	1585	73	0	1658
2010-1	1202	124	124	1450
2010-2	1366	52	1243	2661
2011-1	1587	80	816	2483
2011-2	853	111	1356	2320
2012-1	719	414	542	1675
2012-2	1274	186	135	1595
2013-1	1545	390	2837	4772
<b>Promedios</b>	<b>1381</b>	<b>145</b>	<b>667</b>	<b>2192</b>

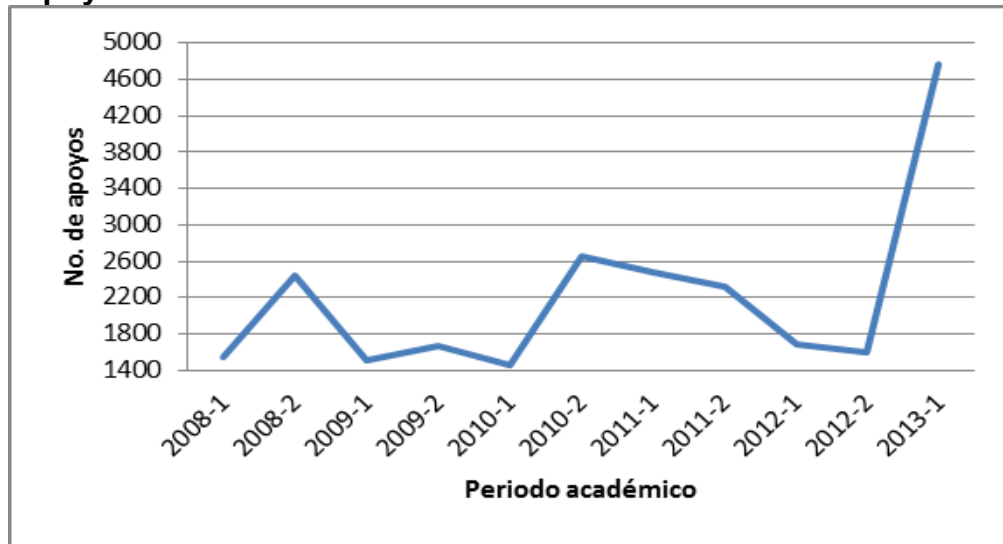
Fuente. Of. de Bienestar Institucional

De acuerdo a la clasificación dada por SPADIES, en la siguiente gráfica se evidencia el total de apoyos otorgados a los estudiantes, donde para el año 2013 se incrementó a 4772 apoyos (Gráfica 27):

- Apoyos Académicos,
- Apoyos financieros y
- otros apoyos (orientación vocacional y asesorías).



**Gráfica 27. Apoyo brindado a estudiantes**

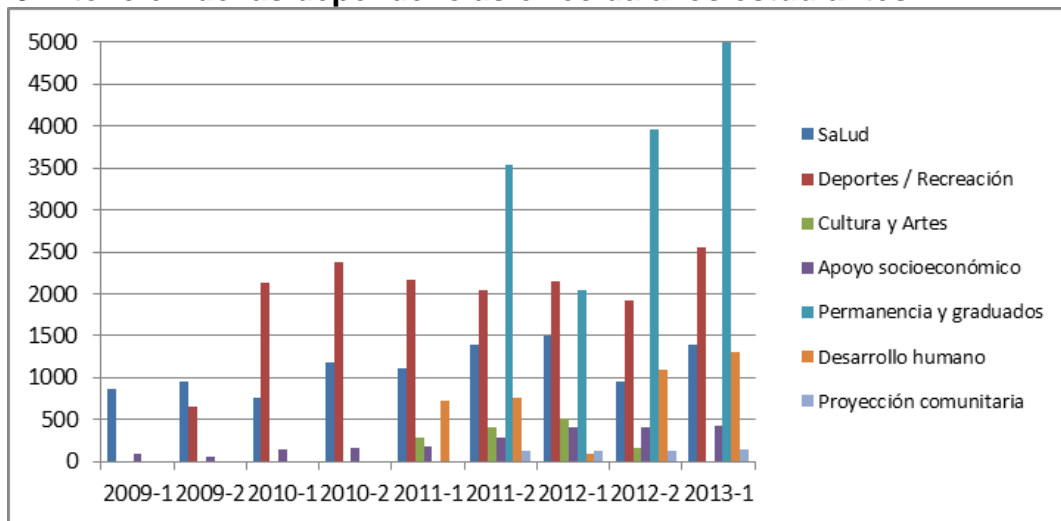


Fuente. Of. de Bienestar Institucional

**Atención**

El crecimiento paulatino de la comunidad ECCI, La Institución ha impartido mejoras en la calidad en la atención, es así como Bienestar Institucional ha incrementado la atención en sus diferentes dependencias, es el caso del área de permanencia y graduados donde más se ha incrementado el servicio de atención pasando de 3445 en el 2011 a 6007 en el 2012 y para el 2013-1 lleva 9775 estudiantes atendidos. (Gráfica 28).

**Gráfica 28. Atención de las dependencias ofrecida a los estudiantes**



Fuente. Of. de Bienestar Institucional



# GESTIÓN DEL TALENTO HUMANO

## 10. GESTIÓN DEL TALENTO HUMANO

El crecimiento de la planta docente que la Institución ha proyectado para el 2016 la ha estimado en 355 docentes de planta, esto equivale a un incremento del 30.5% con respecto al periodo 2013-1. (Tabla 38)

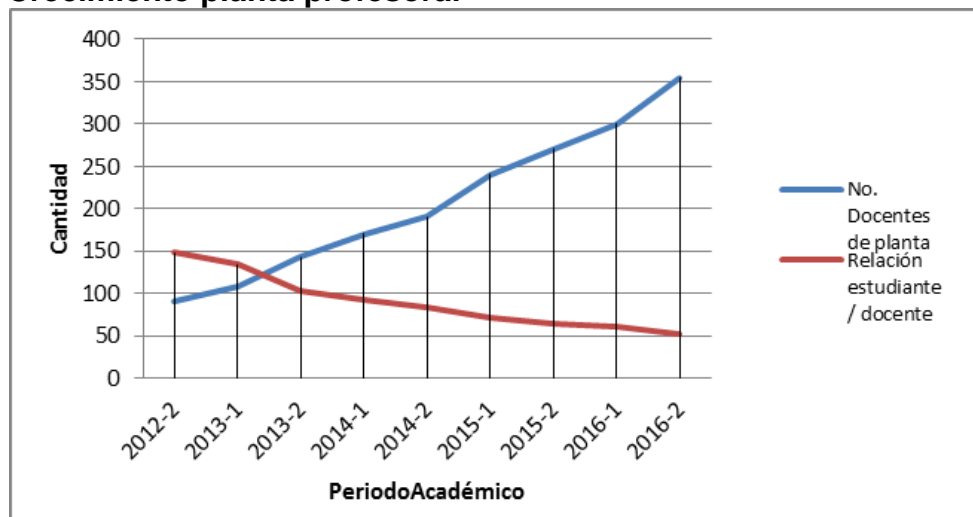
**Tabla 38. Crecimiento planta profesoral**

Periodo	No. Estudiantes	No. Docentes de planta	Relación estudiante/docente
2012-2	12396	90	138
2013-1	13597	108	126
2013-2	14397	106	135
2014-1	15804	170	93
2014-2	16001	190	84
2015-1	17097	240	71
2015-2	17294	270	64
2016-1	18389	300	61
2016-2	18586	355	52

Fuente. Gestión de Talento Humano

El crecimiento de la planta profesoral se encuentra acorde con la proyección del crecimiento poblacional estudiantil, encontrándose una relación del número de estudiantes por docente para el periodo 2016 de 52/1. (Gráfica 29)

**Gráfica 29. Crecimiento planta profesoral**



Fuente. Gestión de Talento Humano

## 10.1. Formación docente

La Institución proyecta para el año 2016 tener una planta docente con mayor formación, en el nivel de docentes con doctorado proyecta 14 y otros 14 docentes candidatos a doctor, con nivel de magister 90, entre otros. (Tabla 39)

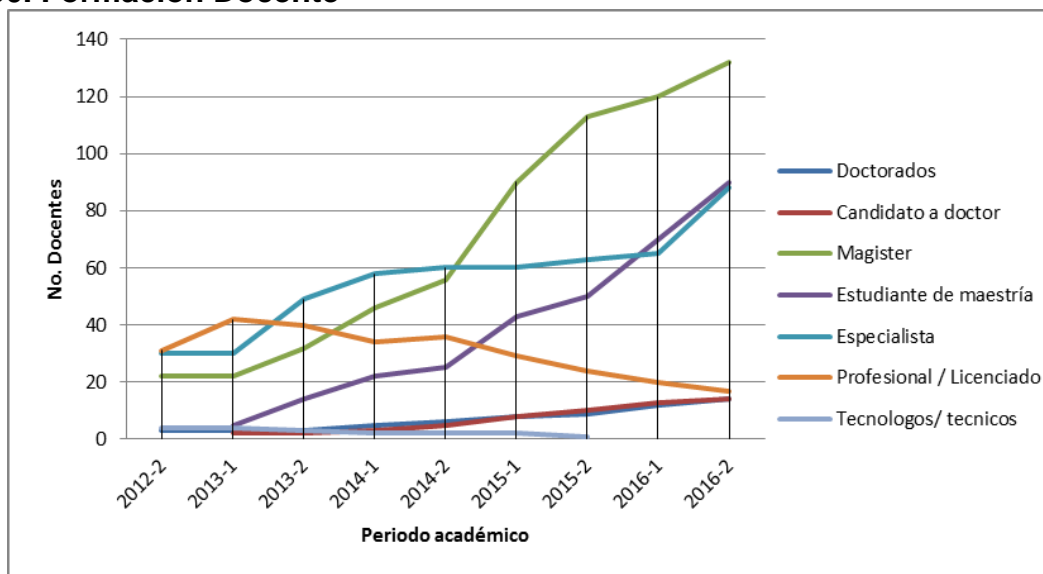
**Tabla 39. Formación Docente**

Periodo	No. Docentes de planta	Doctorados	Candidato a doctor	Magister	Estudiante de maestría	Especialista	Profesional / Licenciado	Tecnologos/ técnicos
2012-2	90	3		22		30	31	4
2013-1	108	3	2	22	5	30	42	4
2013-2	106	3	2	32	14	49	40	3
2014-1	170	5	3	46	22	58	34	2
2014-2	190	6	5	56	25	60	36	2
2015-1	240	8	8	90	43	60	29	2
2015-2	270	9	10	113	50	63	24	1
2016-1	300	12	13	120	70	65	20	
2016-2	355	14	14	132	90	88	17	

Fuente. Gestión de Talento Humano

Este crecimiento profesoral va acorde con el crecimiento del nivel de formación que tendrán los docentes, para el periodo del 2013 al 2016 se evidencia un crecimiento a nivel de doctorado del 467%, de docentes candidatos a doctorado del 700%, de magister del 600%, de candidatos a magister del 1800% y de docentes con especialización de 293%. (Gráfica 30)

**Gráfica 30. Formación Docente**







# EDUCACIÓN ABIERTA Y A DISTANCIA

## 11. EDUCACIÓN ABIERTA Y A DISTANCIA

Es una unidad académica que propicia la creación y desarrollo de programas educativos mediado por la Tecnologías de la Información y Comunicación (TIC) con pertinencia y calidad bajo los principios, valores, lineamientos y políticas institucionales. En su función articula las dimensiones pedagógicas, comunicativas, tecnológicas y organizacionales para el desarrollo de programas educativos bajo la metodología a distancia, modalidades tradicional y virtual.

La siguiente tabla muestra las asignaturas, los cursos, los docentes y matriculados que ha tenido la unidad desde el año 2005 al 2013

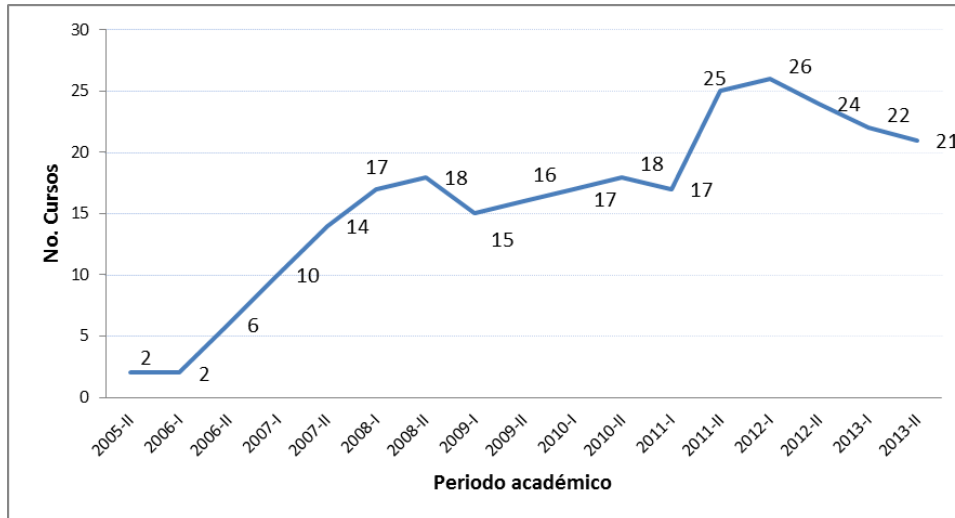
**Tabla 40. Información de los servicios educativos virtuales**

Periodo	Asignaturas	Cursos	Docentes	Estudiantes/Curso
2005-II	2	4	2	80
2006-I	2	5	3	300
2006-II	6	22	6	425
2007-I	10	115	33	3663
2007-II	14	123	34	3963
2008-I	17	171	39	5856
2008-II	18	193	42	6727
2009-I	15	231	53	7791
2009-II	16	267	58	9756
2010-I	17	285	62	10314
2010-II	18	268	52	9932
2011-I	17	287	47	10599
2011-II	25	308	52	11329
2012-I	26	355	49	13244
2012-II	24	284	40	13477
2013-I	22	295	39	14142

Fuente. Vicerrectoría de Educación Abierta y a Distancia

Se evidencia un crecimiento en los cursos virtuales realizados desde la unidad, comenzando con dos cursos en el año 2005 y contar con 21 cursos en el 2013. (Gráfica 31)

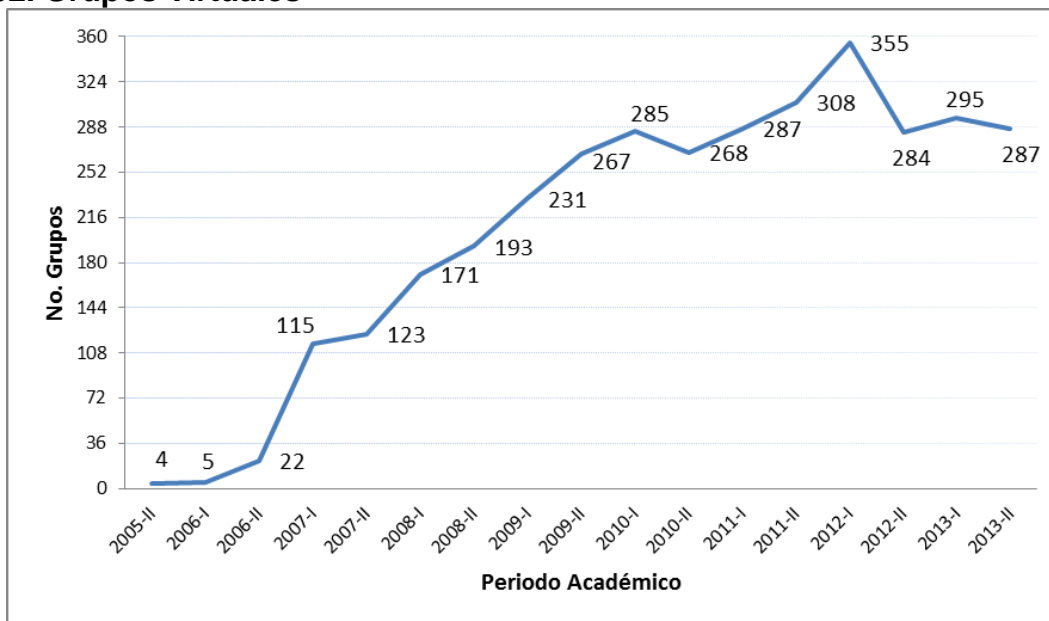
### Gráfica 31. Cursos Virtuales



Fuente. Vicerrectoría de Educación Abierta y a Distancia

Los grupos virtuales han tenido un crecimiento similar al de los cursos, pasando de 4 grupos en el año 2005 a 287 grupos en el 2013. (Gráfica 32)

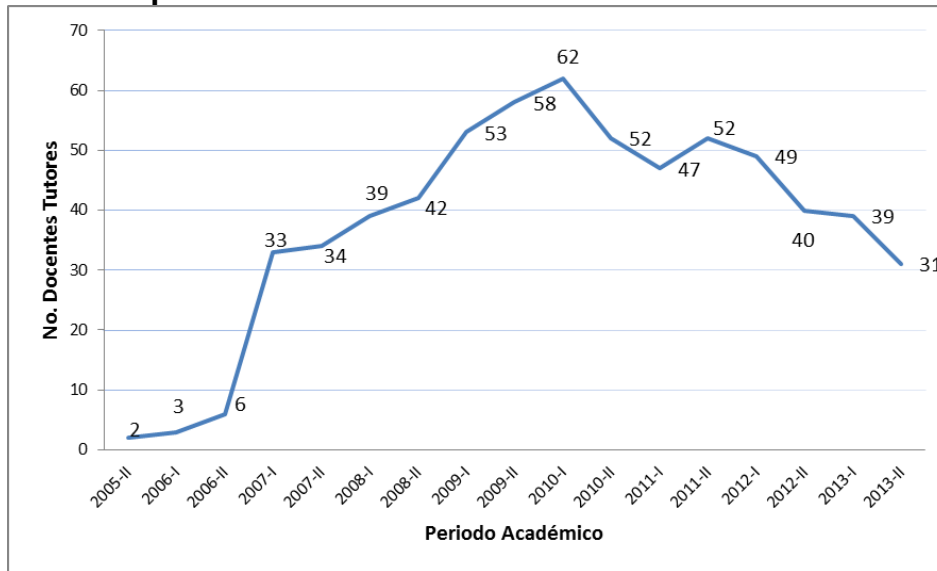
### Gráfica 32. Grupos Virtuales



Fuente. Vicerrectoría de Educación Abierta y a Distancia

Con relación a los docentes que han sido parte de la unidad y que han realizado los cursos respectivos, se pasó de dos docentes en el año 2005 a 31 docentes en el 2013. (Gráfica 33)

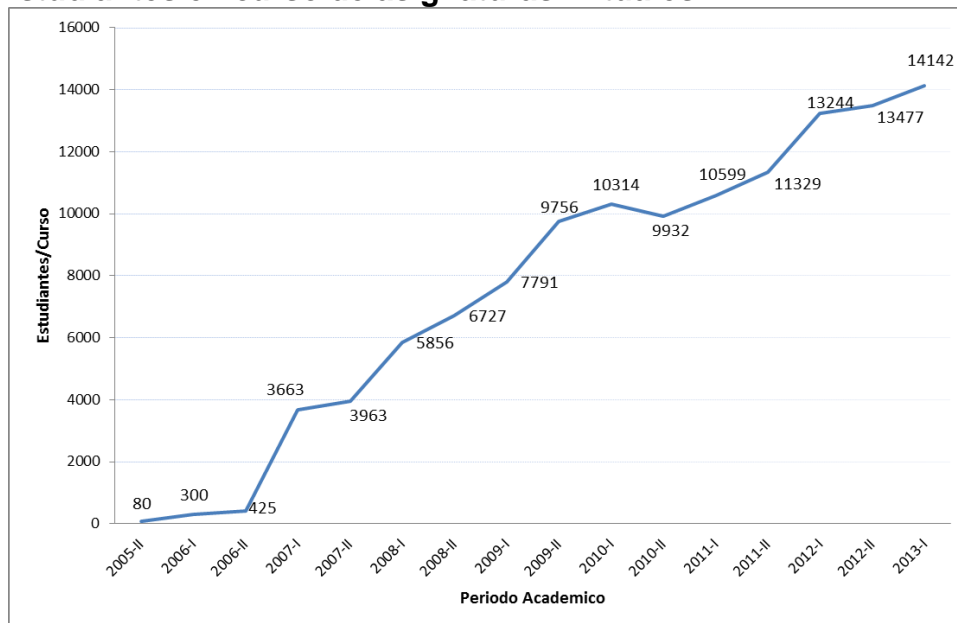
**Gráfica 33. Docentes que han realizado los cursos virtuales**



Fuente. Vicerrectoría de Educación Abierta y a Distancia

La Institución ha tenido un constante crecimiento con relación a los estudiantes que han cursado las asignaturas virtuales, para el año 2005 de 80 pasaron a 14142 estudiantes para el año 2013. (Gráfica 34)

**Gráfica 34. Estudiantes en curso de asignaturas virtuales**



Fuente. Vicerrectoría de Educación Abierta y a Distancia



# BOLETÍN ESTADÍSTICO ECCI

Electrónico



24  
18  
77  
24  
89  
11